

2015

MEMORIA ANUAL



ISA BOLIVIA



CONTENIDO

I. La Empresa

- 1.1 ISA Bolivia
- 1.2 Mensaje de la administración
- 1.3 Información general
- 1.4 Estructura de la propiedad
- 1.5 Accionistas
- 1.6 Junta de Accionistas y Directorio

II. El Sistema

- 2.1 Operación y mantenimiento del sistema
- 2.2 Proyectos
- 2.3 Cumplimiento de la Regulación y normativa del sector eléctrico

III. Clientes

- 3.1 Clientes
- 3.2 Calidad del servicio

IV. Sociedad

- 4.1 Gestión Social
- 4.2 Gestión Ambiental

V. Gestión Estratégica

VI. Gestión Financiera

VII. Proveedores

VIII. Colaboradores

- 8.1 Colaboradores
- 8.2 Salud y Seguridad

IX. Buen Gobierno

Anexos: Estados Financieros Auditados

- La Empresa

1.1

ISA BOLIVIA

ISA Bolivia es una sociedad anónima constituida en Bolivia bajo la razón social de Interconexión Eléctrica ISA Bolivia S.A. -ISA Bolivia, el 14 de Julio de 2003 con Testimonio 666/2003 ante Notaría de Fe pública N° 61 de La Paz, con NIT 1025259028 e inscrita ante el Servicio de Registro de Comercio con la Matrícula N° 00104625.

Tiene como misión prestar servicios de transmisión de energía eléctrica con estándares de clase mundial para satisfacer las expectativas de nuestros grupos de interés y contribuir al desarrollo de Bolivia.

La Sede Administrativa está ubicada en la Subestación Urubó, municipio de Porongo en el departamento de Santa Cruz y cuenta además con personal en las Subestaciones de Sucre (departamento de Chuquisaca), Punutuma (departamento de Potosí), Santiváñez (departamento de Cochabamba) y Arboleda (departamento de Santa Cruz).

1.2

MENSAJE DE LA ADMINISTRACIÓN

Estimados lectores:

ISA BOLIVIA S.A, empresa filial de ISA COLOMBIA, viene operando en el país de forma exitosa e ininterrumpida desde el año 2003, los indicadores de servicio de la empresa fueron excelentes en la gestión 2015, se finalizó el año con una disponibilidad de los activos del 99.59% y con una energía no suministrada de 0 MWh, la disponibilidad se vio afectada por las desconexiones necesarias para restablecer la línea Arboleda-Urubó por estructuras definitivas luego del evento que afecto la línea en el año 2014, este trabajo fue el mayor reto de la compañía en el 2015 donde fue necesario el trabajo coordinado de todas las áreas de la empresa.

En el año 2015 la base de activos de la compañía creció con la puesta en operación de los proyectos de Implementación de reactores de neutro en las subestaciones Sucre y Punutuma y por la ampliación de la subestación Sucre, proyectos que fueron confiados a ISA Bolivia por la Autoridad de Fiscalización y Control Social de Electricidad en el año 2014 con un valor de inversión de USD 8.5 millones.

Los ingresos operacionales de ISA Bolivia en el 2015 ascendieron a Bs 156.328.314, se alcanzó un margen EBITDA de 77,92%, y se obtuvo una utilidad neta por valor de Bs 36.377.631.

La estrategia de la compañía está alineada con la estrategia corporativa, fundamentalmente en el eje de mejora de la rentabilidad de los negocios actuales y del “core” y, para desarrollarla, ha realizado acciones específicas con las personas, los procesos y la tecnología.

ISA BOLIVIA reconoce que su principal activo son las personas, y de forma más importante el capital humano con quien cuenta para el desarrollo de sus actividades, en este aspecto se destaca el proceso de formación de la compañía que consideró 3,572 horas de formación, destacándose en este aspecto la formación en trabajo en alturas y la habilitación de jefes de trabajo, que durante esta gestión consideró adicionalmente el tema de factores humanos. Todo el proceso de formación estuvo estructurado desde el análisis de brechas en competencias llegando hasta la participación de los colaboradores en cada uno de los eventos, pasando por la elaboración de planes de desarrollo individual para cada trabajador. El clima organizacional percibido por los trabajadores subió del 68% de favorabilidad en el año 2014 al 83% en el 2015.

La sede de la compañía fue ampliada y renovada, generando espacios de mayor confort y trabajo colaborativo entre las personas, y se generaron espacios para la confraternización.

La estructura organizacional de la compañía fue ajustada a las necesidades actuales de la empresa, se definieron dos áreas en la compañía, la Dirección de Operaciones y la Dirección de Administración y Finanzas con las cuales se soportan todas las actividades de la compañía. Se ajustó la planta completa de cargos y se actualizaron todas las descripciones de cargo, la planta aprobada es de 29 colaboradores y al finalizar el año estaba cubierta en su totalidad.

Los procesos fueron reajustados conforme con la nueva estructura y fue ajustado el mapa completo de procesos siguiendo los lineamientos corporativos, se destaca el ajuste del proceso de aprovisionamiento que fue modificado completamente. La empresa en esta gestión mantuvo la triple certificación ISO9001, ISO14001 y OSHAS 18001.

Para mantener la compañía a la vanguardia, se implementaron varias tecnologías, como el SARIM (Sistema de adquisición Remota de Información de Mantenimiento) que permitirá obtener y almacenar la información de mantenimiento con mayor calidad y oportunidad, así mismo fue actualizado el sistema SCADA del Centro de Supervisión y Maniobras - CSM y se reforzó el uso y manejo de equipos de ensayo y pruebas.

Como ha sido habitual, la empresa cumplió con los requisitos de la autoridad ambiental nacional establecidos en la Licencia Ambiental, incorporando en todas sus actividades, tanto las exigencias gubernamentales, como las políticas del grupo. Así mismo se presentaron los informes de monitoreo semestrales y anuales exigidos por las autoridades y los financiadores: el Banco Interamericano de Desarrollo - BID y el Banco de Desarrollo de América Latina – CAF.

Como parte de la estrategia de la compañía se ejecutaron acciones en el marco de la gestión social a través de dos programas estructurados, el Programa de Inversión Social y Programa de Atención a DE reclamos y solicitudes de las comunidades, todas estas acciones apuntando a los focos de educación, deporte y salud.

Estas acciones y logros son parte del trabajo mancomunado respaldado por nuestros accionistas, dirigido por el Directorio y ejecutado por todos nuestros grupos de interés, especialmente por nuestros colaboradores, para todos damos nuestro mayor reconocimiento y agradecimiento.

Nelson Javier Mesa Palacio
GERENTE GENERAL

1.3

INFORMACIÓN GENERAL

ISA EN LATINOAMÉRICA

ISA es hoy reconocida como una líder multilatina con amplia experiencia técnica, que desarrolla sus actividades en el marco de la sostenibilidad empresarial. Directamente y a través de sus 33 filiales y subsidiarias, adelanta importantes proyectos de infraestructura que impulsan el desarrollo del continente, contribuyendo al progreso de los habitantes de Colombia, Brasil, Perú, Chile, Bolivia, Ecuador, Argentina, Panamá y América Central.

Para lograrlo, focaliza sus actividades en los negocios de Transporte de Energía Eléctrica, Transporte de Telecomunicaciones, Concesiones Viales y Gestión Inteligente de Sistemas de Tiempo Real.

En el Negocio de Transporte de Energía Eléctrica, a través de sus empresas filiales y subsidiarias, ISA expande, opera y mantiene sistemas de transmisión de energía a alto voltaje, lo cual la posiciona como uno de las mayores transportadoras internacionales de electricidad en América Latina, con 41.952 km de circuito de alta tensión, 80.215 MVA de capacidad de transformación e interconexiones entre Venezuela y Colombia, Colombia y Ecuador, y Ecuador y Perú.

La participación de ISA en el Negocio de Transporte de Telecomunicaciones se materializa a través de INTERNEXA, compañía que ha extendido 29.659 km de fibra óptica y que hoy opera la única red de telecomunicaciones abierta para todos los operadores, que interconecta siete países de

Suramérica. INTERNEXA es también líder en distribución de contenidos digitales relevantes en Latinoamérica.

En el Negocio de Concesiones Viales, ISA es hoy la mayor operadora de vías interurbanas en Chile. A través de INTERVIAL CHILE y sus cinco concesionarias (Ruta del Maipo, Ruta del Maule, Ruta del Bosque, Ruta de la Araucanía y Ruta de los Ríos), opera 907 km de autopistas en el país austral, desde Santiago hasta la ciudad de Río Bueno.

ISA en el Negocio de Gestión Inteligente de Sistemas de Tiempo Real desarrolla actividades de planeación, diseño, optimización, puesta en servicio, operación, administración o gerenciamiento de sistemas transaccionales o plataformas tecnológicas, que involucran el intercambio de información con valor agregado, y mercados de bienes y servicios relacionados.

La experiencia desarrollada por XM, filial de ISA, en la operación del sistema eléctrico y la administración del mercado de electricidad, le permite brindar a diversos sectores de la economía soluciones inteligentes basadas en la tecnología y el conocimiento adquirido.

Por cerca de 50 años ISA se ha caracterizado por la prestación eficiente y confiable de sus servicios, en un marco de respeto a los derechos humanos y de protección al medio ambiente, con el fin de favorecer la competitividad y sostenibilidad regional, el mejoramiento de la calidad de vida y el desarrollo de las sociedades donde tiene presencia, todo ello gracias a un equipo humano altamente calificado y comprometido, conformado por 3.869 trabajadores.

La Compañía administra sus negocios con un enfoque de sostenibilidad empresarial, de manera responsable, transparente y ética. Es así como gestiona las oportunidades, riesgos e impactos inherentes al desarrollo económico, medioambiental y social, para crear valor a sus grupos de interés, y contribuir al desarrollo de las sociedades donde tiene presencia

ISA BOLIVIA

La red de transmisión de ISA Bolivia se extiende a lo largo de 588 kilómetros de líneas de transmisión a 230 kV y seis subestaciones con las siguientes características:

- Subestación Santiváñez. Con una configuración de barra principal y barra de transferencia en nivel de 230 kV, tiene cuatro campos de línea (uno propiedad de ISA Bolivia y tres propiedad de ENDE Transmisión).
- Subestación Sucre. Su configuración es de barra principal y barra de transferencia en el nivel de 230 kV. Tiene dos campos de línea a 230 kV, uno de transformación 230/69 kV, 60 MVA y uno de transformación de 230/115 kV, 100 MVA, se conecta en el nivel de 69 kV a la línea hacia la subestación Aranjuez de la ENDE Transmisión y al transformador de 31.5 MVA de Compañía Eléctrica Sucre S.A. – CESSA y por el lado de 115 kV. a la línea Sucre – Padilla de ENDE Transmisión y la línea Sucre – La Plata de ENDE Transmisión.
- Subestación Punutuma. Tiene una configuración de barra principal y barra de transferencia en el nivel de 230 kV. Posee tres campos de línea (uno propiedad de ISA Bolivia, uno propiedad de San Cristóbal TESA y uno propiedad de ENDE Transmisión) y un campo de transformación 230/69 kV, 60 MVA. Por el lado de 69 kV se conecta a la subestación de ENDE Transmisión 69 kV.
- Subestación Urubó. Tiene una configuración de dos interruptores en paralelo en el nivel de 230 kV que conforman el campo de línea y el campo de transformación 230 kV/69 kV, 150 MVA. En el nivel de 69 kV se conecta a la subestación de CRE 69 kV.
- Subestación Arboleda. Tiene una configuración de barra principal y barra de transferencia en el nivel de 230 kV. Posee dos campos de línea a 230 kV y uno de transformación 230/115 kV, 100 MVA. En el nivel de 115 kV se conecta a la subestación de CRE 115 kV.
- Subestación Carrasco. Considera un campo de línea de la subestación existente de ENDE Transmisión, y tiene una configuración de doble barra con transferencia y seccionador bypass.

1.4

ESTRUCTURA DE LA PROPIEDAD

El capital de la sociedad autorizado, suscrito y pagado al 31 de diciembre de 2015 está representado por 187,526 acciones comunes de un valor nominal de Bs 1,000 cada una, el capital social asciende a Bs 187,526,000.

1.5

ACCIONISTAS

ISA Bolivia S.A. es una sociedad anónima constituida bajo las leyes del Estado Plurinacional de Bolivia el 14 de Julio de 2003, la cual informa regularmente a sus grupos de interés a través de los Informes mensuales, su Informe de Gestión y los reportes exigidos por la regulación boliviana.

ISA Bolivia está conformada por los siguientes accionistas que al 31 de Diciembre de 2015 poseen acciones suscritas y pagadas dentro de la sociedad:

ACCIONISTA	N° DE ACCIONES	% DE PARTICIPACIÓN
INTERCONEXIÓN ELÉCTRICA S.A. E.S.P. – ISA	95,638	51.00%
TRANSELCA S.A. E.S.P.	91,869	48.99%
INTERNEXA S.A. E.S.P.	19	0.01%
TOTAL ACCIONES Y PARTICIPACIÓN	187,526	100.00%

1.6

JUNTA DE ACCIONISTAS Y DIRECTORIO

ISA Bolivia tiene en el primer nivel de su estructura de gobierno corporativo a la Junta de Accionistas que realiza anualmente su reunión ordinaria.

Con relación al diálogo con los Accionistas, las distintas materias relacionadas con la Junta de Accionistas están reguladas por la legislación vigente y los Estatutos de la Sociedad como son la periodicidad de las reuniones, la forma de convocarlas, las materias de discusión y los mecanismos de deliberación.

Seguida a la estructura de la Junta de Accionistas se encuentra el Directorio.

En la Junta Ordinaria de Accionistas, el Directorio expone y somete a evaluación los resultados de su gestión. Además en esta ocasión se entrega el Informe Anual.

Los procedimientos de elección de los directores están contenidos en la legislación vigente y los Estatutos de la Sociedad.

Ningún miembro del Directorio, desempeña cargos ejecutivos dentro de la empresa.

El Directorio de ISA Bolivia está integrado por tres directores titulares.

Guido Alberto Nule Amín

Director de ISA Bolivia desde el 19 de marzo de 2004, Presidente del Directorio de ISA Bolivia desde el 10 de enero de 2014 y Gerente General en Transelca desde septiembre de 1998. Estudió Economía en la Universidad del Atlántico (Barranquilla) y un diplomado en Banca de Desarrollo en la American University (Estados Unidos).

Camilo Zea Gómez

Director de ISA Bolivia desde el 20 de agosto de 2013 y actualmente es Director General de PRONUS, es economista de la Universidad de los Andes, Máster en Desarrollo Económico de la Universidad de los Andes, Máster en Administración Pública y Desarrollo Internacional en Harvard University.

Gabriel Jaime Melguizo Posada

Director de ISA Bolivia desde el 10 de enero de 2014 y Director de Operaciones Corporativas de ISA desde enero de 2014. Estudió Ingeniería Eléctrica en el Instituto Politécnico de Bielorrusia y un MBA en la Universidad EAFIT (Medellín).

Las funciones de Síndico como fiscalizador interno y permanente de la sociedad de acuerdo al Código de Comercio de Bolivia, son desempeñadas por el Lic. Javier Germán Salinas Ferrufino.

- **II**
El Sistema

2.1

EL SECTOR ELÉCTRICO

El Mercado Eléctrico Mayorista de Bolivia está compuesto por once empresas de Generación, cuatro empresas de Transmisión, siete empresas de Distribución y cuatro empresas que pertenecen a Consumidores no Regulados.

La demanda máxima de potencia de los consumidores en nodos del STI fue de 1,363.19 MW y la demanda de energía fue de 7,943 GWh, representando un crecimiento de 5.03% y 6.56% respectivamente, comparado con la gestión anterior.

La composición de la oferta y la demanda en Bolivia está dividida en tres áreas: área norte, central sud y oriental.

La industria eléctrica boliviana se compone de tres actividades: generación, transmisión y distribución.

- Generación: Este sector está conformado por empresas eléctricas propietarias de centrales generadoras de electricidad. En Bolivia, esta actividad se basa principalmente en la energía termoeléctrica e hidroeléctrica.
- Transmisión: Conjunto de líneas, subestaciones y equipos destinados al transporte de electricidad desde los puntos de producción (generadoras) hasta los centros de consumo o distribución.
- Distribución: Líneas, subestaciones y equipos que permiten prestar el servicio de distribuir la electricidad hasta los consumidores finales, localizados en cierta zona geográfica explícitamente limitada.

2.2

OPERACIÓN Y MANTENIMIENTO DEL SISTEMA

OPERACIÓN

La supervisión de la red de transmisión de ISA Bolivia se realiza desde el Centro de Supervisión y Maniobras – CSM ubicado en la subestación Urubó (sede administrativa).

El Grupo de Operaciones conformado por miembros de las áreas operativas de ISA y sus empresas, desarrollan un programa de mediano plazo cuyo objetivo fundamental es la estandarización de buenas prácticas, mejora de competencias técnicas y desarrollo integral de las áreas operativas.

Los proyectos a destacar desarrollados durante este período fueron:

Continuación del Proyecto transversal Entrenamiento de Operadores con OTS y Potenciación del EMS.

Este proyecto hace referencia al entrenamiento, habilitación y certificación para el personal de operación de tiempo real de las empresas de Transporte de Energía y del personal que hace el respaldo a la operación en las subestaciones.

Actualización del software utilizado para el SCADA de ISA Bolivia Power TG.

Este proyecto realizado con personal propio, personal de XM (filial de ISA) y personal de la empresa Siemens, tuvo como objetivo actualizar el sistema a la última versión disponible en el mercado y de corregir problemas de envío con estampa de tiempo en milisegundos mediante el ICCP hacia el SCADA utilizado por el CNDC para la supervisión del SIN.

MANTENIMIENTO

El mantenimiento del sistema de transmisión de ISA Bolivia se ejecuta según la estrategia de Mantenimiento Centrado en Confiabilidad (MCC).

Todo el proceso de Mantener la Red se gestiona en el sistema de información SAP R3 el cual contempla la planeación, ejecución y evaluación de equipos. El seguimiento de la gestión de mantenimiento se realiza mediante indicadores mensuales y anuales.

ISA Bolivia es apoyada en este proceso por ISA Corporativo a través de programas de intercambio de mejores prácticas, pasantías, desplazamiento de personal especializado, sinergias que mejoran las competencias, habilidades y los procedimientos.

En la presente gestión se cumplió con todas las actividades de mantenimiento de los activos que fueron planeadas de acuerdo a la estrategia y conforme las actividades requeridas por la condición de los equipos.

Las principales actividades desarrolladas fueron:

- Inspecciones periódicas a Vanos Especiales durante el período de lluvias a objeto de detectar oportunamente amenazas y riesgos que puedan afectar la estabilidad de las torres.
- Inspecciones extraordinarias posterior a eventos por descargas atmosféricas a tramos de línea para verificar la condición de los elementos electromecánicos y puestas a tierra.
- Mantenimiento de la franja de servidumbre, accesos a sitio de torres y obras de protección como son: corte de vegetación, limpieza y seguimiento a obras civiles, reposición de elementos faltantes de las torres y relleno de puntas de diamante a patas.
- Atención de contingencia de la línea Arboleda Urubó, por colapso de torres (279 a 286) debido crecimiento extraordinario del río Güendá (fuerza mayor). La restitución final consistió en realizar cimentaciones profundas para estructuras 285 y 286, fabricación y montaje de una torre diseñada para 500 kV en sitio de torre 286, tendido de conductores nuevos entre las torres 279 y 286. La puesta en operación en estructuras definitivas fue el 04 de junio de 2015.
- Monitoreo constante y mantenimiento preventivo (retiro de palizada) en las torres T-169 en río Yapacaní, monitoreo constante del sitio de torre T-231 sobre el margen del río Caranda; y otros sitios de torres seleccionados en las líneas Carrasco – Arboleda 230 kV y Arboleda - Urubó 230 kV.
- En línea Sucre-Punutuma cambio de herrajes de suspensión en torres observadas.
- Mantenimiento de línea en 24.9 kV de alimentación de Servicios auxiliares de subestación Santiváñez.
- Consultoría civil y ejecución de obras civiles en 10 torres de vanos especiales para protección.

Las principales actividades desarrolladas tanto periódicas y por condición fueron:

- Inspecciones operativas y mantenimientos de rutina de equipos y sistemas de control.
- Inspecciones de termografía a equipos de patio y salas de control en búsqueda de puntos calientes.
- Toma de muestras de aceite para análisis de su condición, en autotransformadores de potencia y transformador de servicios auxiliares.
- Mantenimiento preventivo de año 3 por estrategia a equipos de patio de subestaciones Urubó y Carrasco.
- Mantenimiento preventivo anual de sistemas auxiliares, plantas de generación y de seis meses en cargadores y bancos de baterías.
- En subestación Urubó, instalación de relé función 32 para implementación de interdisparos en Área Oriental a solicitud del CNDC.
- Pruebas de pararrayos en subestaciones Punutuma y Sucre.

Mantenimientos por condición tales como:

- Cambio de resistencias de calefacción en seccionadores y cubicales.
- Cambio de PT campo ATR 230 kV en subestación Urubó por presentar fuga de aceite.
- Cambio de fuente en RTU Santiváñez por encontrarse defectuosa.
- Medición de Factor de Potencia en los transformadores de potencial seleccionados de Subestación Urubó para verificar la condición de los mismos.
- Cambio de displays en controladores de bahía de subestación Arboleda.
- Cambio de baterías en medidores de energía de subestación Urubó, Arboleda y Sucre.
- Cambio de mufla en transformador de servicios auxiliares de subestación Santiváñez.

2.2

PROYECTOS

PROYECTO “AMPLIACIÓN SUBESTACIÓN SUCRE 230/115 KV”

La Autoridad de Regulación y Control Social de Electricidad – AE, mediante la Resolución N° 138/2014, otorga la Ampliación de Licencia de Transmisión para la incorporación del Proyecto “Ampliación Subestación Sucre ATR 230/115 kV” a favor de ISA Bolivia S.A.

El proyecto forma parte del Plan Optimo de Expansión del Sistema Interconectado Nacional y surge de la necesidad de posibilitar la conexión de la línea en 115 kV Sucre-Padilla en primera instancia, evitando racionamiento por límite de capacidad de la actual línea en 24.9 kV y luego de la línea en 115 kV Sucre-La Plata-Potosí.

El alcance de este proyecto ejecutado fue el siguiente:

- Extensión de barra 230 kV en configuración barra principal y barra de transferencia.
- Instalación de un banco de autotransformadores monofásicos de 100 MVA y una unidad de reserva de 33.3 MVA.
- Instalación de una bahía para banco de autotransformadores monofásicos en 230 kV, compuesta por interruptor, juego de seccionadores, transformadores de tensión y corriente.
- Instalación de una bahía para banco de autotransformadores monofásicos en 115 kV, compuesta por un interruptor, juego de seccionadores, transformadores de tensión y corriente.
- Instalación de una bahía de transferencia en 115 kV, compuesta por interruptor y juegos de seccionadores.
- Barra 115 kV, con espacio para conexión de 2 bahías de línea en configuración barra principal y barra de transferencia.

La declaración en operación comercial de este proyecto fue el 23 agosto de 2015.

PROYECTO “INCORPORACIÓN DE REACTORES DE NEUTRO EN SUCRE Y PUNUTUMA”

La Autoridad de Regulación y Control Social de Electricidad - AE mediante la Resolución N° 228/2014, otorga la Ampliación de Licencia de Transmisión para la incorporación de las instalaciones correspondientes al Proyecto “Implementación de cuatro (4) reactores de Neutro” a favor de ISA Bolivia S.A.

El alcance de este proyecto para la Subestación Punutuma fue el siguiente:

El reactor de neutro se conectó entre el neutro estrella del reactor de potencia 12 MVAR – 230 kV y tierra, uno (1) para el reactor R1 y uno (1) para el reactor R2 de la subestación Punutuma. El sitio donde se ubicaron los reactores de neutro son aledaños a cada uno de sus reactores de potencia dentro de la subestación Punutuma.

Los reactores de neutro y su equipamiento principal, está conformado de la siguiente manera:

- Dos Reactores de neutro 1600 ohm, 34.5 kV con núcleo de aire
- Dos Cuchillas de tierra monofásicas 34.5 kV; cierre rápido mando motor
- Cuatro Pararrayos 34.5 kV, tipo Q y estructura soporte
- Dos Transformadores de corriente - CTs
- Dos aisladores tipo poste 34.5 kV; estructura soporte
- Dos relés de sobre corriente 50/51

El alcance de este proyecto para la Subestación Sucre fue el siguiente:

El reactor de neutro se conectó entre el neutro estrella del reactor de potencia 12 MVAR – 230 kV y tierra, uno (1) para el reactor R1 y uno (1) para el reactor R2 de la subestación Sucre. El sitio donde se ubicaron los reactores de neutro son aledaños a cada uno de sus reactores de potencia dentro de la subestación Sucre.

Los reactores de neutro y su equipamiento principal, están conformado de la siguiente manera:

- Dos Reactores de neutro 1600 ohm, 34.5 kV con núcleo de aire
- Dos Cuchillas de tierra monofásicas 34.5 kV; cierre rápido mando motor
- Cuatro Pararrayos 34.5 kV, tipo Q y estructura soporte
- Dos Transformadores de corriente - CTs
- Dos aisladores tipo poste 34.5 kV; estructura soporte
- Dos relés de sobre corriente 50/51

En la subestación Sucre ingresaron en operación comercial los reactores de neutro el 13 de marzo de 2015 y en la subestación Punutuma ingresaron el 14 de marzo de 2015.

2.3

CUMPLIMIENTO DE LA REGULACIÓN Y NORMATIVA DEL SECTOR ELÉCTRICO

INFORME DE CUMPLIMIENTO DE LEY Y CONTRATO DE LICENCIA

De acuerdo a lo que establece el artículo N° 47 de la Ley de Electricidad, ISA Bolivia entregó a la Autoridad Eléctrica -AE- el informe de cumplimiento correspondiente a la gestión 2013 dentro de los plazos establecidos. El informe correspondiente ya fue aprobado por la Autoridad Eléctrica sin observaciones relevantes para ISA Bolivia.

Se entregaron también los Estados Financieros Anuales 2014, el Informe de Gestión, el respaldo de la renovación de las pólizas de seguro exigidas por ley, el detalle de activos, los Estados financieros trimestrales de acuerdo al Plan de Cuentas definido, entre otros.

FORMULARIOS DE ACCIONISTAS

En el mes de enero 2016 fue remitido a la Autoridad Eléctrica el Formulario de Accionistas de la gestión 2015, informe que da cuenta de la información

detallada de los accionistas y sus aportaciones, así como de los organismos de administración de la empresa.

REPORTES ISE

De acuerdo a la resolución SSDE 013/2000 del 28 de febrero de 2000, se envió a la AE los formularios ISE 150, 140 y 310 correspondiente a la información semestral y anual.

PLAN DE MEDIANO PLAZO

Según el artículo N° 30 del Reglamento de Operación del Mercado –ROME–, se envió al Comité Nacional de Despacho de Carga –CNDC– la información de los requerimientos de mantenimiento y datos para la programación de mediano plazo, el 10 de febrero para el período estacional que comienza en mayo y el 10 de agosto período estacional que comienza en noviembre.

ESTUDIO DE OFERTA Y DEMANDA DE LA CAPACIDAD DE TRANSPORTE

Cumpliendo el ROME, en forma conjunta ENDE Transmisión, ENDE e ISA Bolivia enviaron al CNDC y a todos los agentes del MEM, los Estudios de Oferta y Demanda de la Capacidad de Transporte para los períodos mayo 2015 – abril 2019 y de la misma forma ENDE Transmisión, ISA Bolivia y ENDE enviaran el informe del periodo noviembre 2015 – octubre 2020 actualmente en elaboración.

TASA DE REGULACIÓN

La Ley de Electricidad N° 1604 establece, que las empresas eléctricas deben pagar una tasa de regulación no mayor al uno por ciento (1%) de sus ingresos por ventas antes de impuestos indirectos, para cubrir los costos de funcionamiento de la Superintendencia de Electricidad y la alícuota

correspondiente a la Superintendencia General del Sistema de Regulación Sectorial.

Con resolución AE N° 660/2014 del 17 de diciembre de 2014 se fija la Tasa de Regulación para la gestión 2014 en 0.90% de los ingresos por ventas antes de impuestos indirectos, de las Empresas Eléctricas que cuentan con Licencia, Concesión y/o Título Habilitante para ejercer las actividades de la industria eléctrica.

Los valores son depositados mensualmente en la cuenta bancaria de la AE en un plazo no mayor al último día hábil del mes siguiente. Efectuado el depósito, en un plazo no mayor a siete días hábiles administrativos, se remitió a la AE la copia del comprobante de depósito y el documento que incluye el cálculo realizado para la determinación del monto pagado.

ALÍCUOTA PARA EL CNDC

El costo de funcionamiento del Comité Nacional de Despacho de Carga – CNDC– que es cubierto por todos los usuarios del Despacho de Carga de acuerdo a su participación en el uso, ha sido pagado en forma mensual una vez se recibió la liquidación de transacciones económicas mensuales y la factura correspondiente por el servicio.

BCB REPORTE DEUDA PRIVADA

En cumplimiento de las Resoluciones de Directorio del Banco Central de Bolivia BCB 119/2008 del 07 de octubre de 2008 y 022/2009 del 13 de marzo de 2009, que establecen que - las entidades privadas y personas naturales, deberán remitir a la Gerencia de Política Económica del BCB la información de sus activos y pasivos con el exterior y otras variables relacionadas correspondiente al trimestre anterior de forma individualizada y especificando el tipo de instrumento ISA Bolivia entregó al Banco Central de Bolivia-BCB- los informes trimestrales en el Reporte Trimestral de Saldos y Flujos de Capital Privado Extranjero establecido por el BCB.

CUMPLIMIENTO DEL MARCO LEGAL Y REGULATORIO AMBIENTAL

Se realizó el seguimiento correspondiente a la gestión 2015, en cumplimiento con los artículos N° 150, 151 y 152 del Reglamento de Prevención y Control Ambiental de la Ley de Medio Ambiente N° 1333.

En la gestión 2015 se presentaron los monitoreos ambientales trimestrales correspondientes al proyecto “Ampliación Subestación Sucre” y los monitoreos ambientales de ejecución de los proyectos “Reactores de neutro en línea Santiváñez-Sucre” y “Reactores de neutro en línea Sucre-Punutuma” reportando el periodo correspondido de noviembre/2014 a marzo/2015.

Los informes de monitoreo ambiental fueron realizados por la empresa CAVE S.R.L. y se presentaron al Ministerio de Medio Ambiente y Agua y al Ministerio de Hidrocarburos y Energía.

Para la gestión 2016 se tiene programada la renovación de las licencias ambientales de Reactor de 12.5 MVA – Subestación Urubó” y “Ampliación Subestación Punutuma”.

CUMPLIMIENTO DEL MARCO LEGAL IMPOSITIVO

En fecha 10 de abril de 2015 se procedió con el pago del Impuesto a las Utilidades de las Empresas –IUE correspondiente a la gestión 2014 por valor de Bs 22,125,089.00.

Mensualmente se han pagado los valores correspondientes a las retenciones por servicios prestados y bienes adquiridos.

CUMPLIMIENTO DEL MARCO LEGAL DE SALUD Y SEGURIDAD OCUPACIONAL

Se realizó el seguimiento correspondiente a la gestión 2015, en cumplimiento con la Ley General de Higiene, Seguridad Ocupacional y Bienestar (Decreto Ley No 16998), así como de todos los requisitos legales.

Se procedió a realizar simulacros e inspecciones semestrales, así como mediciones de luminosidad en las subestaciones de Sucre y Urubó, cuyos valores anteriormente estaban por debajo de lo requerido. Con la implementación de luminarias adicionales en Sucre y la remodelación de las oficinas en Urubó, el estudio resultó favorable para ambas, las mismas que ya se encuentran dentro de los límites requeridos

Por otra parte, se realizaron los exámenes médicos periódicos para determinar y mejorar las condiciones de salud de los trabajadores, dando cumplimiento con estas actividades a los requisitos legales establecidos por ley.

■ III Clientes

3.1

CALIDAD DEL SERVICIO

La Resolución AE N° 656/2013 aprueba los límites de Comportamiento Exigidos y Autorizados para los componentes de ISA Bolivia en el periodo noviembre/2013 – octubre/2017.

COMPONENTE	FRECUENCIA DE DESCONEXIÓN			DURACIÓN MEDIA (minutos)		
	Ne	Na	Nr	De	Da	Dr
SANTIVÁÑEZ-SUCRE	4	10	3	25	62	13.29
SUCRE-PUNUTUMA	4	10	2	21	58	18.54
CARRASCO-ARBOLEDA	2	5	0	23	101	0
ARBOLEDA-URUBÓ	2	5	0	18	105	0
ATR – SUCRE	1	2	1	210	420	7.26
ATR - PUNUTUMA	1	2	0	210	420	0
ATR - ARBOLEDA	1	2	0	180	360	0
ATR – URUBÓ	1	2	0	210	420	0

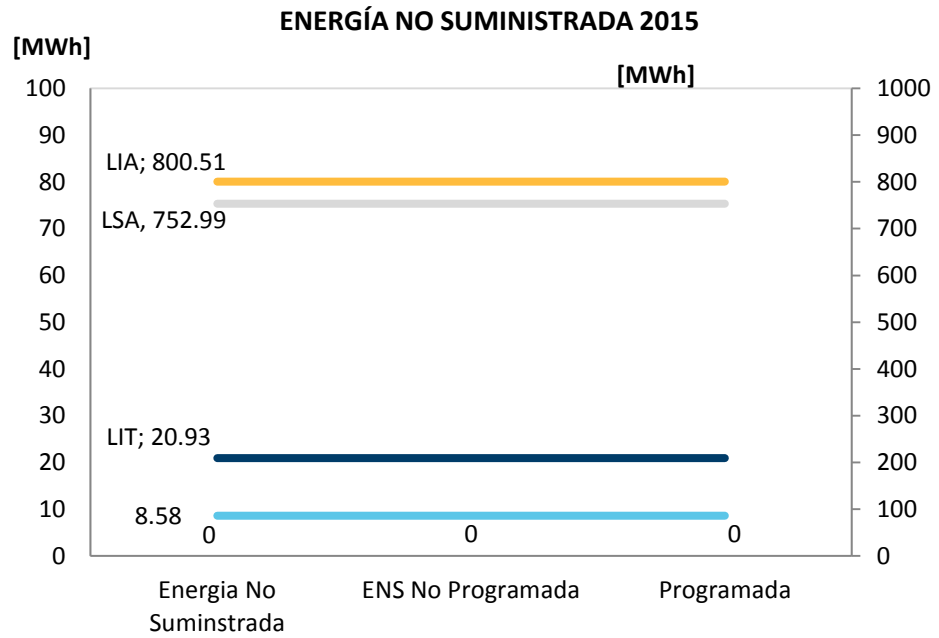
Nr, Ne, Na son respectivamente el número registrado, exigido y autorizado de las desconexiones de los componentes.

Dr, De, Da son respectivamente la duración media registrada, exigida y autorizada de desconexiones de los componentes, medidos en minutos

ISA Bolivia lleva el control de los indicadores de calidad que le permiten referenciarse con estándares internacionales como la CIER, entre estos podemos citar los siguientes:

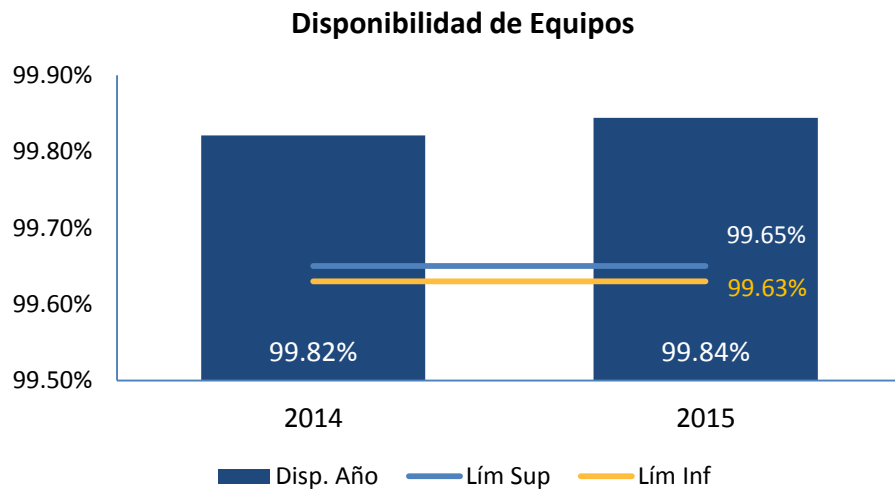
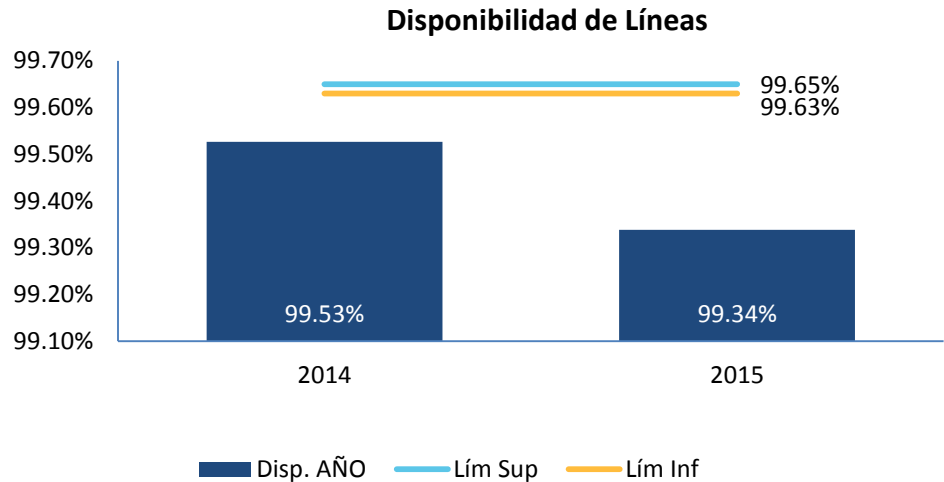
ENERGÍA NO SUMINISTRADA

El total de energía no suministrada para el año 2015 fue de 0 MWh, incluyendo tanto desconexiones programadas como no programadas.



DISPONIBILIDAD

Es el cociente entre el número total de horas disponibles de los circuitos (referidos a 100 km) del mismo nivel de tensión y el número de horas calendario del mismo período.

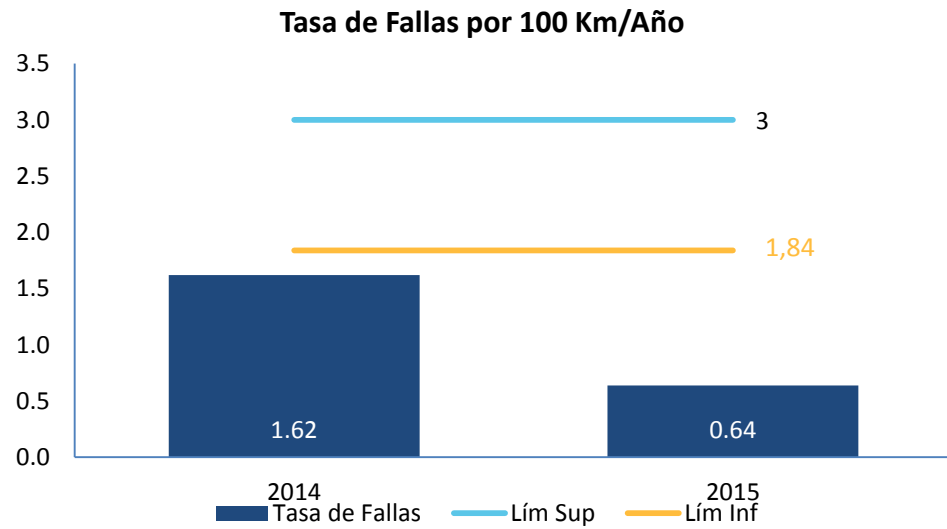


El valor promedio para líneas y equipos en la presente gestión es 99,59% de disponibilidad.

TASA DE FALLAS POR 100 KM/AÑO

Tasa de fallas o eventos forzados por cada 100 km atribuible a las líneas de transmisión considerando recierres trifásicos y monofásicos en un año.

El resultado final del período fue 0.64.



■ IV Sociedad

4.1

GESTIÓN SOCIAL

PROGRAMA DE INVERSIÓN SOCIAL

Pensando en el valioso rol de la educación, ISA Bolivia benefició a más de 600 estudiantes, con la donación de muebles y material de escritorio a las siguientes Unidades Educativas:

- Unidad Educativa “Gualberto Villarroel” ubicada en la comunidad de Qhora Qhora Baja de la ciudad de Sucre.
- Unidad Educativa “Sonq’ochipa” ubicada en las comunidad de Sonq’ochipa de la ciudad de Sucre.
- Unidad Educativa “Los Batos”, ubicada en Porongo, ciudad de Santa Cruz.
- Unidad Educativa “Puerto Ichilo”, ubicada en Porongo, ciudad de Santa Cruz.
- Escuela las Flores ubicada en el municipio de Buena Vista.



GESTIÓN DE ATENCIÓN DE RECLAMOS Y SOLICITUDES DE LAS COMUNIDADES

RECLAMOS

Durante la gestión 2015 no se han tenido reclamos por parte de las comunidades.

SOLICITUDES

Dentro del programa de inversión social se ejecuta la entrega de aportes a las comunidades a través de solicitudes presentadas por las mismas. De acuerdo al foco de sostenibilidad de ISA Bolivia estas solicitudes son atendidas. El foco de ISA Bolivia para la gestión 2015 fue la educación, el deporte y la salud.

Algunas de las solicitudes atendidas fueron:

Comunidad	Solicitud
Lapa-Lapa	Participación y apoyo en Fiestas Patrias en la Comunidad
Punutuma	Escuela 9 de abril – Col. Simón Rodríguez C.” Fe y Alegría – Donación: Uniformes deportivos Participación y apoyo en Fiestas Patrias Escuela 9 de abril – Col. Simón Rodríguez C.” Fe y Alegría



Comunidad	Solicitud
Sonqo Chipa	Núcleo San José de Sonqo Chipa – Donación: Material de escritorio, material escolar.
Pecataya	Unidad Educativa Comunidad Pecataya – Donación: Uniformes deportivos
Yura	Complejo Educativo de Yura: Padrinos de alimentos Unidad Educativa Mariscal Sucre – Donación: Material deportivo.



4.2

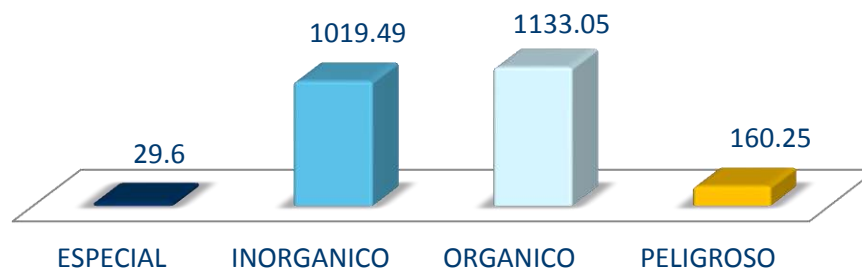
GESTIÓN AMBIENTAL

GESTIÓN DE RESIDUOS

La generación de residuos en las subestaciones es baja debido al poco impacto ambiental de los procesos. Para el manejo de los residuos generados se cuenta con recipientes debidamente señalizados en todas las subestaciones. Los residuos son clasificados de acuerdo a sus características en inorgánicos, orgánicos y peligrosos. La disposición final se la realiza con los gestores externos correspondientes:

RESIDUOS	GESTOR EXTERNO
Orgánicos	Vertederos Municipales
Inorgánicos	Empresas de reciclaje
Peligrosos y Especiales	Empresas especializadas en tratamiento y disposición final

Se especifican los kilogramos generados por tipo de residuos en la gestión 2015:



Los residuos peligrosos son clasificados de acuerdo a su compatibilidad y colocados dentro de una canasta de color rojo con la identificación de nombre y rombo de naciones unidas de acuerdo a su riesgo. Estos son almacenados temporalmente en nuestros almacenes de residuos peligrosos hasta ser entregados al Proveedor especializado para su tratamiento y disposición final.

MANEJO DE PRODUCTOS O SUSTANCIAS PELIGROSAS

Las sustancias peligrosas en las subestaciones se encuentran identificadas con su nombre y rombo de las naciones unidas, con el objetivo de realizar un adecuado almacenamiento teniendo en cuenta su compatibilidad.

ALMACENES DE RESIDUOS



MEDICIÓN DE RUIDO

De acuerdo a lo establecido en los compromisos asumidos en cada licencia ambiental, se realizó la medición de ruido en las subestaciones de Urubó, Arboleda, Sucre y Punutuma. Las mediciones se encuentran dentro de los límites permisibles de acuerdo ley.

CONSUMO DE AGUA

El consumo de agua potable durante la gestión 2015 fue de 12 m³ y de agua no potable de 1.107 m³, teniendo un promedio de consumo del personal de agua potable de 0,15 m³.

CONSUMO DE ENERGÍA

El consumo de energía aumentó en un 3,88% respecto al año 2014, esto debido a la ampliación de la Subestación de Sucre finalizada en la gestión 2015, esta ampliación cuenta con nuevos tableros los mismos que tienen resistencias de calefacción que son encendidas conforme las necesidades consumiendo mayor energía. Durante gran parte del año ENDE Transmisión desarrolló actividades de montaje de subestaciones que generaron mayor consumo.

V

- Gestión Estratégica

INDICADORES DE GESTIÓN

ISA Bolivia desarrolló sus actividades sobre la base de la estrategia de Productividad de tal manera que los objetivos, indicadores y actividades están alineados con la mejora continua de los procesos, la eficacia y la eficiencia.

El Cuadro de Gestión Integral -CGI- de ISA Bolivia es el instrumento que integra la ejecución de la Estrategia en cada una de sus cuatro perspectivas. Se presentan a continuación los resultados obtenidos al cierre de 2015.

FINANCIERA		
INDICADORES	Descripción	2015
	Utilidad Neta (MBol)	36,378
	Gastos AOM depurado (MBol)	33,729
	EBITDA depurado (MBol)	122,599
	Pago de compensaciones (MBol)	200,620

CLIENTES Y MERCADO

INDICADORES	Descripción	2015
	Energía no suministrada NO programada (MWh)	0
	Energía no suministrada total (MWh)	0

EFICIENCIA

INDICADORES	Descripción	2015
	Cumplimiento de costo Proy. Sucre (%)	100%
	Cumplimiento avance físico Proy. Sucre (%)	100%
	Penalización por entrada Proy Sucre (MBol)	0
	Índice de severidad de errores O&M (Nro)	0,12
	Cumplimiento de recomendaciones de mejoramiento críticas (%)	100%

APRENDIZAJE

INDICADORES	Descripción	2015
	Índice de severidad de accidentes de empleados y contratistas (Nro)	51.80
	Índice de frecuencia de accidentes de empleados y contratistas (Nro)	9.25
	Clima Organizacional (%)	83%

VI

- Gestión Financiera

DESEMPEÑO FINANCIERO

ESTADO DE RESULTADOS

Durante el 2015, los ingresos operacionales fueron de Bs. 156,328,314, los costos de transporte de energía ascendieron a Bs. 75,415,182 y los gastos administrativos a Bs.14,695,222. Las utilidades netas ascendieron a Bs. 36,377,631.

BALANCE GENERAL

ACTIVOS

El total de los Activos de la empresa al cierre del 2015 fue de Bs. 523,299,984. Los Activos Corrientes por Bs.106,870,323 registran básicamente los fondos disponibles y las cuentas por cobrar. Los Activos no Corrientes registran Bs. 416,429,661 e incluyen los activos fijos y su correspondiente depreciación.

PASIVO Y PATRIMONIO

A diciembre 31 de 2015, los Pasivos totales ascendieron a Bs. 174,200,303 que incluyen principalmente la deuda de largo plazo contratada con las entidades multilaterales BID y CAF. El Pasivo Corriente por Bs. 89,295,189 incluye la deuda a proveedores, las deudas sociales y fiscales y la reclasificación de la deuda financiera a corto plazo. El Pasivo no Corriente por Bs. 84,905,114 incluye la deuda de largo plazo y las provisiones laborales. El Patrimonio Neto al cierre de esta gestión ascendió a Bs. 349,099,681.

INDICADORES FINANCIEROS

Se cumplieron con todos los covenants pactados con los bancos financiadores: Debt Service Coverage ratio (Meta ≥ 1.2) = 2.26 y Debt to Equity (Meta ≤ 9) = 0.91.

	2,015	2,014
Cobertura de Intereses Proyectada - PDSCR	1.71	1.69
Cobertura de Intereses Histórica - HDSCR	2.26	1.85
Margen EBITDA	77.9%	75.6%
Margen Neto	23.3%	22.7%

VII

- Proveedores

PROVEEDORES

En la Gestión 2015 se reestructuró el proceso de abastecimiento, que cuenta con la gestión de compras y la gestión de proveedores. Esta reestructuración se realizó alineada a la política corporativa de abastecimiento, cuyo propósito es la de desarrollar procesos de abastecimiento de bienes y servicios que incorporen criterios de calidad y costo, proporcionando a los proveedores un trato transparente y equitativo, fundamentado en criterios de eficiencia y competitividad.

De mano de esta reestructuración se definió la nueva cadena de valor del proceso de abastecimiento, se adoptó el modelo de *Sourcing Estratégico* alineado con las definiciones corporativas y se implementó el Reglamento de Contratación para regular la adquisición de bienes y servicios en la compañía. Se trabajó también en la definición de un Plan de Compras bianual, con el fin de trabajar de forma planificada y realizar con anticipación la búsqueda de proveedores.

Durante la Gestión 2015 se firmaron 25 contratos con proveedores de bienes y servicios, de los cuales el 84% fueron con proveedores locales, desarrollando así las capacidades y competencias de empresas bolivianas. En cuanto a la gestión de proveedores, se realizó una revisión completa de la base de datos de proveedores, la cual actualmente cuenta con 402 proveedores habilitados para realizar adquisiciones, es decir, que cumplen con los requisitos mínimos exigidos.

En esta gestión se trabajó en conjunto con el ISA Corporación en el Proyecto ARIBA, solución tecnológica que se homologará para la gestión de abastecimiento de todas las empresas del grupo.

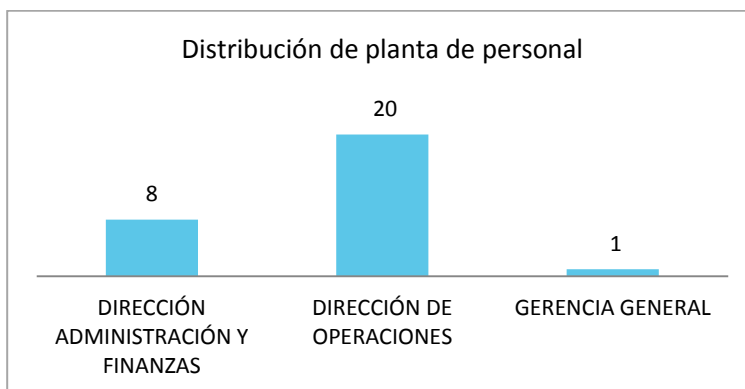
VIII

- COLABORADORES

8.1

COLABORADORES

El Talento Humano en ISA Bolivia es el eje fundamental de la estrategia empresarial, a través de la Política de Gestión Humana del Grupo Empresarial ISA, se establecen principios para atraer, desarrollar y retener el talento humano, en un marco de relaciones de trabajo claras, respetuosas, equitativas y justas que generen un ambiente de confianza y el desarrollo integral en los aspectos humano, laboral y social.



DESARROLLO INTEGRAL

En ISA Corporativo y sus Empresas se declara la importancia del DESARROLLO INTEGRAL de los colaboradores y se define como:

Un proceso que de forma compartida (Empresa – Colaborador) guía el crecimiento integral con el propósito de aportar continuamente mayores niveles de contribución a la organización y aumentar el nivel de compromiso; a través de la integración de fortalezas y motivaciones de las personas con lo que la organización requiere, ampliando en nuestros colaboradores sus capacidades, competencias y habilidades profesionales.

La visión sistémica del Proceso de Desarrollo presenta las siguientes etapas:



El Comité de Gerencia definió y presentó el Plan de Desarrollo Individual, que toma acciones enfocadas en las competencias técnicas y transversales para el negocio de transporte de energía.

Con base en estas definiciones, en la gestión 2015 se ejecutaron actividades de aprendizaje experiencial, aprendizaje a través de otros y capacitaciones formales, con un total de 3,572 horas de capacitación.

Del plan de formación se destaca la habilitación de Jefes de Trabajo que incluye factores humanos para la habilitación, la certificación internacional en Trabajos en Altura y la capacitación en equipos Doble®. Adicionalmente se trabajó en talleres para fortalecer las competencias transversales de todos los colaboradores, redes colaborativas, juicio y decisión y orientación a resultados.

8.2

SALUD Y SEGURIDAD

La Gestión de Seguridad y Salud Ocupacional considera la implementación de medidas de seguridad industrial, salud ocupacional y el cumplimiento de la legislación boliviana, velando por la seguridad e integridad del personal que cumple funciones en la operación y el mantenimiento de las líneas y subestaciones. Esta gestión contó con programas que surgen de la identificación de los riesgos y situaciones más relevantes dentro de las operaciones de ISA Bolivia.

PROGRAMA DE TRABAJO EN ALTURA

Las actividades de mantenimiento se realizan en torres de transmisión donde están expuestos al riesgo de caída de altura, para minimizar este riesgo se considera este programa que hace seguimiento y aplicación tanto a la regulación nacional como a las directrices corporativas aplicables al sector eléctrico, ejecutando entrenamiento en procesos y elementos de protección para realizar estos trabajos, en la gestión 2015 se realizó el curso de certificación de trabajo en altura con el apoyo de un consultor experto. Con la capacitación teórica práctica, el personal de mantenimiento fue certificado para desempeñar sus actividades en las torres de transmisión de manera segura.



PROGRAMA DE TRABAJO CON RIESGOS ELÉCTRICOS

El riesgo eléctrico es el principal riesgo dentro de las operaciones de ISA Bolivia, dado que se trabaja con líneas de alta tensión, por lo tanto este programa contempla la identificación de las situaciones de mayor riesgo eléctrico, previniendo el riesgo con la aplicación de la metodología de las cinco reglas de oro ACATESE (Abrir, Condensar, Ausencia de Tensión, Tierras, Señalizar).

- ACATESE es el conjunto de actividades para la seguridad de las personas que se realiza durante la ejecución de las maniobras de desenergización de los equipos y que buscan evitar la energización accidental de los mismos.

La aplicación de las reglas de oro es de carácter obligatorio y deberán ser implementadas por el Jefe de Trabajos y cumplidas por todo el personal ejecutor. Estas reglas impartidas fueron reforzadas en la capacitación de Jefes de trabajo en el mes de diciembre de 2015.

A	ABRIR	Todas las fuentes de tensión
C	CONDENAR	Bloquear los aparatos de corte
A	AUSENCIA DE TENSIÓN	Verificar la ausencia de tensión
TE	TIERRAS	Poner a tierra y en cortocircuito todas las posibles fuentes de tensión
SE	SEÑALIZAR	Delimitar y señalar la zona de trabajo

PROGRAMA DE SALUD

Se contó con un cronograma de actividades que benefician al colaborador de ISA Bolivia, el mismo que contenía temas de orientación, educación y prevención de enfermedades ocupacionales.

INCIDENTES Y ACCIDENTES DE TRABAJO

No se reportaron incidentes de los colaboradores de ISA BOLIVIA durante la gestión 2015.

ACCIONES DE MEDICINA PREVENTIVA Y DEL TRABAJO

Todo el personal de ISA Bolivia está afiliado a la seguridad social en la Caja Petrolera de Salud. Durante esta gestión se realizaron exámenes periódicos a todo el personal de las distintas subestaciones y se realizaron campañas de vacunación, campañas de prevención de enfermedades y campaña contra adicciones. Adicionalmente ISA Bolivia cuenta con seguro de salud privado para todos sus colaboradores.



A

C

DOTACIONES DE SEGURIDAD Y EPP

Durante el primer semestre se entregó la dotación anual de elementos de protección personal a los trabajadores de la empresa.



SIMULACROS

Se realizaron dos simulacros en cada una de las subestaciones de ISA BOLIVIA con presencia de colaboradores y contratistas, detectando oportunidades de mejora a las que se les definió el plan de acción para el cierre de las mismas, todo fue registrado en la herramienta de gestión.



- X Buen Gobierno

ÉTICA Y TRANSPARENCIA

El Código de Ética de ISA Bolivia es un marco de referencia que busca materializar la filosofía y los valores corporativos de la Organización, a través de criterios orientadores para la actuación de todos sus trabajadores y miembros de sus Juntas Directivas.

Para evitar todo tipo de conflicto de interés, la empresa tiene normas y procedimientos que van más allá de lo que establecen las leyes, el Código de Ética posee un capítulo específico sobre conflicto de intereses. Este tipo de conflicto desconoce los deberes legales, contractuales, estatutarios o éticos y se presenta cuando el interés personal de un administrador, directivo y colaborador se contraponen directa o indirectamente con el de la empresa.

ISA Bolivia no financia ni promueve partidos políticos, ni a sus representantes o candidatos, ni efectúa patrocinios de congresos o actividades que tengan como fin la propaganda política. Por ello, los administradores, directivos o colaboradores no pueden utilizar para tales fines los bienes (sistemas de información, reuniones internas o externas, entre otros) ni los recursos de ISA Bolivia.

ATRIBUTOS ÉTICOS

- **Transparencia:** Actuar de manera confiable, accesible, clara y honesta.
- **Reciprocidad:** Respeto a la dignidad del otro con quien la empresa se relaciona, en un ambiente de reconocimiento mutuo; de las obligaciones y derechos de las partes involucradas.
- **Cumplimiento:** Compromiso de realizar lo prometido y de observar los parámetros, políticas y estándares de la Organización.

- Pluralismo: Reconocimiento de la diversidad de las personas que contribuyen, en un ambiente de respeto, a enriquecer a la organización en los lugares y culturas donde opera.
- Laboriosidad: Deber de los administradores, directivos y colaboradores de cumplir con las responsabilidades orientadas al logro de los objetivos misionales de la organización. Implica realizar con cuidado y esmero las labores y deberes que le son propios dentro de la empresa.

- ANEXO

Estados Financieros Auditados



INTERCONEXION ELECTRICA ISA BOLIVIA S.A.

*Estados Financieros al 31 de diciembre de 2015 y 2014
Conjuntamente con el dictamen del auditor independiente*



INTERCONEXION ELECTRICA ISA BOLIVIA S.A.

Estados Financieros al 31 de diciembre de 2015 y 2014
Conjuntamente con el dictamen del auditor independiente

Contenido

Dictamen de auditor independiente
Balance general
Estado de ganancias y pérdidas
Estado de evolución del patrimonio neto
Estado de flujos de efectivo
Notas a los estados financieros

Abreviaturas

Bs = boliviano
USD = dólar estadounidense
UFV = Unidad de Fomento a la Vivienda



Ernst & Young Ltda.
Barrio Equipetrol
Zona Nor-Oeste, Calle "F" Este Final
Edif. Aquarius 7, Piso 2
Santa Cruz - Bolivia

Tel. 591-3-3429230
Fax: 591-3-3415133
ey.com

DICTAMEN DEL AUDITOR INDEPENDIENTE

Santa Cruz de la Sierra, 28 de enero de 2016

A los señores
Directores y Accionistas de
INTERCONEXION ELECTRICA ISA BOLIVIA S.A.

1. Hemos examinado el balance general de INTERCONEXION ELECTRICA ISA BOLIVIA S.A. al 31 de diciembre de 2015 y los correspondientes estados de ganancias y pérdidas, de evolución del patrimonio neto y de flujos de efectivo por el ejercicio terminado en esa fecha, así como las notas 1 a 14 que se acompañan. Estos estados financieros son responsabilidad de la Dirección de la Sociedad. Nuestra responsabilidad es expresar una opinión sobre estos estados financieros basados en nuestra auditoría. Los estados financieros de INTERCONEXION ELECTRICA ISA BOLIVIA S.A. al 31 de diciembre de 2014 fueron examinados por otros auditores cuyo informe de fecha 20 de febrero de 2015, expresó una opinión sin salvedades sobre esos estados.
2. Efectuamos nuestro examen de acuerdo con normas de auditoría generalmente aceptadas en Bolivia. Esas normas requieren que planifiquemos y ejecutemos la auditoría para obtener razonable seguridad respecto a si los estados financieros están libres de presentaciones incorrectas significativas. Una auditoría incluye examinar, sobre una base de pruebas, evidencias que sustenten los importes y revelaciones en los estados financieros. Una auditoría también incluye evaluar las Normas de contabilidad utilizadas y las estimaciones significativas hechas por la Dirección, así como también evaluar la presentación de los estados financieros en su conjunto. Consideramos que nuestro examen proporciona una base razonable para emitir nuestra opinión.
3. En nuestra opinión, los estados financieros antes mencionados presentan razonablemente, en todo aspecto significativo la situación patrimonial y financiera de INTERCONEXION ELECTRICA ISA BOLIVIA S.A. al 31 de diciembre de 2015, los resultados de sus operaciones, la evolución de su patrimonio neto y los flujos de efectivo por el ejercicio terminado en esa fecha, de acuerdo con Normas de Contabilidad Generalmente Aceptadas en Bolivia.
4. Como se describe en la Nota 9 a los estados financieros, la Nueva Constitución Política del Estado, promulgada en fecha 7 de febrero de 2009, establece que es responsabilidad del Estado la provisión de servicios básicos, aclarando que en los casos de electricidad se podrá prestar el servicio mediante contratos con la empresa privada. A su vez en fecha 6 de diciembre de 2010, se emitió el Decreto Supremo N° 0726 el cual dispone que todas las concesiones del sector de electricidad entre otros, obtenidas con anterioridad al 6 de diciembre de 2010, deben adecuarse al ordenamiento constitucional vigente, transformando automáticamente a las concesiones en Autorizaciones Transitorias Especiales, en tanto se realice su migración de acuerdo a la normativa sectorial a emitirse. Esta disposición legal también establece que dicha transformación automática garantiza los derechos adquiridos.

A la fecha, la normativa sectorial no ha sido emitida, por lo que no es posible determinar el efecto que tendrá el nuevo marco legal y la normativa sectorial que se emita, si es que tiene algún efecto, sobre las actividades de la Sociedad.

5. Tal como se describe en la Nota 11 a los estados financieros, la sociedad ha obtenido durante la gestión 2010 un fallo de la Autoridad General de Impugnación Tributaria que anula la Resolución emitida por la Autoridad Regional de Impugnación Tributaria que confirmaba la Resolución Administrativa, emitida por el Servicio de Impuestos Nacionales rechazando la solicitud de rectificación del crédito fiscal IVA por Bs3.447.267, presentada por la Sociedad a raíz de la no inclusión de pólizas de importación y facturas de compras en gestiones anteriores. Dicho fallo implica que la administración tributaria emita un nuevo acto administrativo que exponga la valoración de las pruebas presentadas por la Sociedad. La resolución final de este proceso no puede ser determinada al presente. Consecuentemente, no se contabilizó en los estados financieros que se acompañan ninguna previsión por cualquier monto irrecuperable de crédito fiscal registrado, si la hubiere, que pudiera resultar del proceso de rectificación.

ERNST & YOUNG LTDA.

Firma Miembro de Ernst & Young Global



Lic. Aud. David Arata G.
Socio

MAT. PROF. N° CAUB-1836

MAT. PROF. N° CAUSC-721

INTERCONEXION ELECTRICA ISA BOLIVIA S.A.

**BALANCE GENERAL
AL 31 DE DICIEMBRE DE 2015 Y 2014**


(Cifras expresadas en bolivianos)

	Diciembre 2015	Diciembre 2014 (Reexpresado)
ACTIVO		
Activo corriente		
Disponibilidades (Nota 4.a)	81.552.631	97.400.462
Cuentas por cobrar (Nota 4.b)	24.187.154	40.089.557
Gastos pagados por anticipado	1.130.538	506.601
Total activo corriente	106.870.323	137.996.620
Activo no corriente		
Activo fijo (Nota 4.c)	411.662.490	432.110.749
Otros activos	4.767.171	5.362.200
Total activo no corriente	416.429.661	437.472.949
TOTAL ACTIVO	523.299.984	575.469.569
PASIVO Y PATRIMONIO		
PASIVO		
Pasivo corriente		
Deudas a proveedores (Nota 4.d)	3.523.954	7.534.987
Deudas sociales	669.502	786.966
Deudas fiscales (Nota 4.e)	24.714.992	26.686.569
Otras cuentas por pagar	1.077.019	2.283.189
Cuentas por pagar a empresas relacionadas (Nota 4.f)	22.296.994	26.882.640
Deudas bancarias y financieras (Nota 4.g)	37.012.728	39.672.222
Total pasivo corriente	89.295.189	103.846.573
Pasivo no corriente		
Provisión para indemnizaciones	948.614	989.205
Deudas bancarias y financieras (Nota 4.g)	83.956.500	122.539.018
Total pasivo no corriente	84.905.114	123.528.223
TOTAL PASIVO	174.200.303	227.374.796
PATRIMONIO NETO (Según estado respectivo)	349.099.681	348.094.773
TOTAL PASIVO Y PATRIMONIO NETO	523.299.984	575.469.569

Las notas 1 a 14 que se acompañan son parte integrante de estos estados.


Nelson Javier Mesa Palacio
Gerente General


Sonia Jiham Landívar Cortez
Directora de Administración y Finanzas


Ruty Falón Pérez
Contador General
CAUB-9412

INTERCONEXION ELECTRICA ISA BOLIVIA S.A.

ESTADO DE GANANCIAS Y PERDIDAS
 POR LOS EJERCICIOS TERMINADOS EL 31 DE DICIEMBRE DE 2015 Y 2014

(Cifras expresadas en bolivianos)

	<u>Diciembre 2015</u>	<u>Diciembre 2014 (Reexpresado)</u>
Ingresos por transporte de energía (Nota 4.h)	156.328.314	163.860.478
Costos de transporte de energía (Nota 4.i)	<u>(75.415.182)</u>	<u>(75.826.019)</u>
Ganancia bruta	80.913.132	88.034.459
Gastos de administración (Nota 4.j)	<u>(14.695.222)</u>	<u>(16.113.319)</u>
Ganancia operativa	66.217.910	71.921.140
Gastos financieros	(12.790.184)	(14.844.906)
Ingresos varios	86.030	1.101.063
Diferencia de cambio	(57.463)	(165.699)
Ajuste por inflación y tenencia de bienes	3.739.448	9.192.139
Ingreso (Gasto) de gestiones anteriores	1.736.266	(253.235)
Egresos varios	<u>(996.066)</u>	<u>(7.054.557)</u>
Ganancia antes del Impuesto sobre las Utilidades de las Empresas	57.935.941	59.895.945
Impuesto sobre las Utilidades de las Empresas	<u>(21.558.310)</u>	<u>(22.769.703)</u>
Ganancia neta del ejercicio	<u><u>36.377.631</u></u>	<u><u>37.126.242</u></u>

Las notas 1 a 14 que se acompañan son parte integrante de estos estados.


 Nelson Javier Mesa Palacio
 Gerente General


 Sonia Jham Landivar Cortez
 Directora de Administración y Finanzas


 Ruty Falón Pérez
 Contador General
 CAUB-9412

INTERCONEXION ELECTRICA ISA BOLIVIA S.A.

ESTADO DE EVOLUCION DEL PATRIMONIO NETO
POR LOS EJERCICIOS TERMINADOS EL 31 DE DICIEMBRE DE 2015 Y 2014


(Cifras expresadas en bolivianos)

	Diciembre 2015						Diciembre 2014		
	Capital pagado	Ajuste de capital	Reserva legal	Ajuste por capitalizar	Ajuste global del patrimonio	Ajuste de reservas patrimoniales	Resultados acumulados	Total	Total (Reexpresado)
Saldo al inicio del ejercicio	187.526.000	105.511.540	12.999.674	124	(7.284.160)	(956.702)	36.095.085	333.891.561	326.634.923
Reexpresión de saldos iniciales	-	12.465.352	-	-	-	202.433	1.535.427	14.203.212	17.954.385
Saldo iniciales (reexpresado)	187.526.000	117.976.892	12.999.674	124	(7.284.160)	(754.269)	37.630.512	348.094.773	344.589.308
Reserva Legal aprobada en la Junta Ordinaria de Accionistas de 18 de marzo de 2015 y 20 de marzo de 2014	-	-	1.780.570	-	-	54.910	(1.835.480)	-	-
Distribución de dividendos aprobada en la Junta Ordinaria de Accionistas de 18 de marzo de 2015 y 20 de marzo de 2014	-	-	-	-	-	-	(34.314.514)	(34.314.514)	(33.620.778)
Reexpresión de distribución de dividendos	-	-	-	-	-	-	(1.058.209)	(1.058.209)	-
Ganancia neta del ejercicio	-	-	-	-	-	-	36.377.631	36.377.631	37.126.242
Saldo al cierre del ejercicio	187.526.000	117.976.892	14.780.244	124	(7.284.160)	(699.359)	36.799.940	349.099.681	348.094.772

Las notas 1 a 14 que se acompañan son parte integrante de estos estados.


Nelson Javier Mesa Paríaco
Gerente General


Sonia Jhham Landívar Córtez
Directora de Administración y Finanzas


Ruty Falón Pérez
Contador General
CAUB-9412

INTERCONEXION ELECTRICA ISA BOLIVIA S.A.

ESTADO DE FLUJOS DE EFECTIVO
POR LOS EJERCICIOS TERMINADOS EL 31 DE DICIEMBRE DE 2015 Y 2014

(Cifras expresadas en bolivianos)

	Diciembre 2015	Diciembre 2014 (Reexpresado y reclasificado)
Flujo de efectivo por actividades operativas		
Ganancia neta del ejercicio	36.377.631	37.126.242
Reconciliación de la ganancia neta del ejercicio con los flujos de efectivo generados por (aplicados a) actividades operativas:		
Depreciación del ejercicio	60.865.842	60.947.631
Amortización de licencias y cargos diferidos	558.348	715.688
Provisión de intereses	3.430.128	4.980.822
Provisión para indemnizaciones	523.392	728.364
Provisión del Impuesto sobre las Utilidades de las Empresas	21.558.310	22.769.703
Provisión relacionadas	(3.504.994)	(1.226.645)
Efecto del ajuste por inflación por movimientos patrimoniales	(1.058.209)	(4.382.740)
Cambios en activos y pasivos		
Cuentas por cobrar	15.902.403	2.108.868
Seguros anticipados	(623.937)	1.894.303
Cargos diferidos	36.681	(443.988)
Deudas a proveedores	(4.011.033)	(283.877)
Deudas sociales	(117.464)	17.085
Deudas fiscales	(23.529.887)	(31.695.193)
Otras cuentas por pagar	(1.206.172)	(506.135)
Ajuste de la provisión para indemnizaciones	(563.983)	(1.435.461)
Efectivo neto generado por actividades operativas	<u>104.637.056</u>	<u>91.314.667</u>
Flujos de efectivo por actividades de inversión:		
Adquisiciones de activos fijos, neto	<u>(40.417.581)</u>	<u>(14.552.040)</u>
Flujos de efectivo por actividades de inversión:	<u>(40.417.581)</u>	<u>(14.552.040)</u>
Flujos de efectivo por actividades de financiamiento:		
Cuentas por pagar a empresas relacionadas	(1.080.652)	18.188.527
Amortización capital e intereses préstamo BID & CAF	(44.672.140)	(49.439.347)
Dividendos pagados a los accionistas	<u>(34.314.514)</u>	<u>(56.313.996)</u>
Efectivo neto aplicado a actividades de financiamiento	<u>(80.067.306)</u>	<u>(87.564.816)</u>
Aumento neto de efectivo y sus equivalentes	(15.847.831)	(5.771.300)
Efectivo y sus equivalentes al inicio del ejercicio	<u>97.400.462</u>	<u>103.171.762</u>
	<u>81.552.631</u>	<u>97.400.462</u>

Las notas 1 a 14 que se acompañan son parte integrante de estos estados.


Nelson Javier Mesa Palacio
Gerente General


Sonia Jihani Landívar Cortez
Directora de Administración y Finanzas


Ruty Falón Pérez
Contador General
CAUB-9412

INTERCONEXION ELECTRICA ISA BOLIVIA S.A.

NOTAS A LOS ESTADOS FINANCIEROS AL 31 DE DICIEMBRE DE 2015 Y 2014

(Cifras expresadas en bolivianos)

NOTA 1 – CONSTITUCION Y OBJETO DE LA SOCIEDAD

Mediante Escritura Pública N° 666/2003 de fecha 14 de julio de 2003, se constituyó la Sociedad Interconexión Eléctrica ISA Bolivia S.A., la cual se encuentra organizada bajo las leyes bolivianas.

El objeto social de la Sociedad es dedicarse al desarrollo de las actividades de transmisión de energía eléctrica, construcción, operación y mantenimiento de redes de electricidad; el desarrollo de sistemas, actividades y servicios de telecomunicaciones, prestación integrada de servicios técnicos, administrativos y de consultoría en dichas áreas y en materia de ingeniería en general, así como toda actividad relacionada con éstos y/o que coadyuven a la realización de los fines de la Sociedad.

En fecha 17 de septiembre de 2005, la Sociedad fue habilitada como agente del Mercado Eléctrico Mayorista con la Resolución N° 186/2005-5 del CNDC.

Contratos de licencia:

1. Licencia para líneas de transmisión Santiváñez – Sucre, Sucre –Punutuma; y Carrasco – Urubó: Resolución SSDE N° 114/2003 del 31 de julio de 2003, modificada mediante la Resolución SSDE N° 111/2009 del 8 de abril de 2009, estableciéndose la división de la línea Carrasco Urubó en dos tramos: Carrasco – Arboleda y Arboleda – Urubó.
 - Ampliación con la incorporación de una bahía de acoplamiento de 230 KV en la Subestación Punutuma: Resolución SSDE N° 320/2006 de 24 de octubre de 2006.
 - Ampliación con la incorporación de un reactor en la subestación Urubó – 230 KV: Resolución SSDE N° 326/2006 del 26 de octubre de 2006.
2. Licencia para la Subestación Arboleda: Resolución SSDE N° 333/2007 del 07 de noviembre de 2007 y SSDE N° 374/2007 del 22 de noviembre del 2007 (modificación de plazo).
 - Ampliación con la incorporación de las instalaciones correspondientes al Proyecto "Ampliación Subestación Sucre ATR 230/115 KV": Resolución AE N° 138/2014 del 31 de marzo del 2014.
 - Ampliación con la incorporación de Reactores de Neutro en Sucre y Punutuma: Resolución AE N° 228/2014 del 23 de mayo de 2014.

La Sociedad habilitó comercialmente sus instalaciones, de acuerdo con el siguiente detalle:

Fecha de habilitación	Líneas habilitadas	Documento
17 de septiembre de 2005	Santiváñez-Sucre y Sucre-Punutuma	Resolución sesión N° 186/2005-6 del CNDC
10 de octubre de 2005	Carrasco - Urubó	Resolución sesión N° 188/2005-2 del CNDC
16 de diciembre de 2005	Reactor – Urubó	Resolución sesión N° 190/2005-3 del CNDC
24 de octubre de 2006	Campo de acople en la Subestación Punutuma	Resolución sesión N° 203/2006-8 del CNDC
10 de junio de 2008	Subestación Arboleda	Resolución sesión N° 237/2008-4 del CNDC
13 de marzo de 2015	Reactores de neutro en las Subestaciones Sucre y Punata	Resolución sesión N° 345/2015 del CNDC
23 de agosto de 2015	Ampliación Subestación Sucre ATR 230/115 KV	Resolución sesión N° 351/2015 del CNDC

INTERCONEXION ELECTRICA ISA BOLIVIA S.A.

NOTAS A LOS ESTADOS FINANCIEROS AL 31 DE DICIEMBRE DE 2015 Y 2014 (Cont.)

(Cifras expresadas en bolivianos)

NOTA 2 – BASES DE PRESENTACIÓN DE LOS ESTADOS FINANCIEROS

Los presentes estados financieros han sido confeccionados de conformidad con Normas de Contabilidad Generalmente Aceptadas en Bolivia, los principales criterios de valuación se describen en la nota 3 siguiente y han sido aplicados de manera consistente.

a) Consideración de los efectos de la inflación

Los estados financieros al 31 de diciembre de 2015, han sido preparados en moneda constante reconociendo en forma integral los efectos de la inflación, siguiendo los lineamientos de la Norma de Contabilidad N° 3 revisada (NC 3 Rev.) y la Resolución CTNC 01/2008 emitidos por el Consejo Técnico Nacional de Auditoría y Contabilidad (CTNAC) el 1 de septiembre de 2007 y el 11 de enero de 2008, respectivamente, utilizando como índice de ajuste la Unidad de Fomento a la Vivienda (UFV), hasta la gestión 2007 se usó el dólar estadounidense como índice de reexpresión.

Para fines comparativos, las cifras de los estados financieros y las notas explicativas al 31 de diciembre de 2014, fueron reexpresadas a moneda de cierre del 31 de diciembre de 2015, utilizando para ello la variación del índice de Unidad de Fomento a la Vivienda (UFV) vigente en la última fecha de Bs2,09888 por 1 UFV.

b) Uso de estimaciones

La preparación de los Estados Financieros de acuerdo con Normas de Contabilidad Generalmente Aceptadas, requiere que la Dirección de la Sociedad realice estimaciones y suposiciones que afectan los montos de activos y pasivos y la exposición de activos y pasivos contingentes a la fecha de los estados financieros, así como los montos de ingresos y gastos del ejercicio. Los resultados reales pueden diferir de las estimaciones realizadas. La Dirección considera que las estimaciones efectuadas son razonables.

c) Reclasificaciones incorporadas a los estados financieros

La Sociedad ha efectuado reclasificaciones de ciertas partidas incluidas en el Estado de Flujos de Efectivo al 31 de diciembre de 2014, con el objeto de mejorar la exposición y comparabilidad de las partidas incluidas en el mismo.

NOTA 3 – PRINCIPALES CRITERIOS DE VALUACION

Los principales criterios de valuación utilizados por la Sociedad son los siguientes:

a) Saldos en moneda extranjera

Se convirtieron a los tipos de cambio vigentes al cierre de cada ejercicio para la liquidación de estas operaciones. Las diferencias de cambio devengadas fueron imputadas a los resultados del ejercicio.

El tipo de cambio del dólar estadounidense al 31 de diciembre de 2015 y al 31 de diciembre de 2014 es de Bs6,96.

INTERCONEXION ELECTRICA ISA BOLIVIA S.A.

NOTAS A LOS ESTADOS FINANCIEROS AL 31 DE DICIEMBRE DE 2015 Y 2014 (Cont.)

(Cifras expresadas en bolivianos)

b) Disponibilidades

Se valoraron a su valor nominal, incorporando en caso de corresponder, los intereses devengados al cierre de cada ejercicio, según las cláusulas específicas de cada operación.

c) Cuentas por cobrar

Los créditos por servicios prestados se valúan a su valor de probable recupero. Las deudas se valoraron a su valor nominal, incorporando, en caso de corresponder, los intereses devengados al cierre de cada ejercicio.

d) Activo fijo

Los bienes del activo fijo se valúan a su costo de adquisición ajustado por inflación, según los criterios descritos en la Nota 2.a), menos las correspondientes depreciaciones acumuladas.

La depreciación es calculada por el método de línea recta, aplicando tasas anuales suficientes para extinguir los valores al final de la vida útil estimada, de acuerdo con el siguiente detalle:

<u>Descripción</u>	<u>Vida útil estimada (años)</u>
Subestaciones de transmisión	15
Subestación de transmisión Arboleda	30
Líneas de transmisión	15
Equipos de computación	4
Vehículos	5
Mobiliarios y equipos de oficina	10
Herramienta	4
Edificios y Mejoras	30

Las tasas de las subestaciones de transmisión y las líneas de Transmisión están determinadas con base en el ejercicio de la recuperación de la inversión, compuesto por el costo anual de inversión más el costo anual de operación, mantenimiento y administración (OM&A), establecida en los contratos de licencia que corresponden a los primeros 15 años de contrato computable a partir de su habilitación comercial.

La tasa de la Subestación de transmisión Arboleda está determinada con base en el ejercicio de la recuperación de la inversión compuesto por la amortización y el costo anual de transmisión establecida en el contrato de licencia durante el ejercicio de 30 años computable a partir de habilitación comercial.

La tasa de edificios y mejoras relacionados con la concesión está determinada con base en el ejercicio de 30 años de operación establecida en los contratos de licencia.

Los costos de renovaciones, mejoras y adiciones son capitalizados, mientras que el mantenimiento rutinario y reparaciones que no extienden la vida útil de los bienes se reconocen en los resultados del ejercicio al que corresponden.

INTERCONEXION ELECTRICA ISA BOLIVIA S.A.

NOTAS A LOS ESTADOS FINANCIEROS AL 31 DE DICIEMBRE DE 2015 Y 2014 (Cont.)

(Cifras expresadas en bolivianos)

Los activos de transmisión a la finalización de los 30 años de inicio de operaciones comerciales serán transferidos a título gratuito al Estado. El valor de los activos, considerados en su conjunto, no supera su valor recuperable.

e) Otros activos

Los otros activos corresponden principalmente a la licencia de funcionamiento de operaciones emitida por la Superintendencia de Electricidad, ahora denominada Autoridad de Fiscalización y Control Social de Electricidad y a la pavimentación Villa Bonita-Subestación Urubó, los cuales se valúan a costo ajustado por inflación, según los criterios descritos en la Nota 2.a), menos las correspondientes amortizaciones acumuladas.

La amortización es calculada por el método de línea recta, aplicando tasas anuales suficientes para extinguir los valores hasta el final del contrato de licencia.

Las tasas de Licencia de Software están determinadas en 5 años y en un año para aquellas licencias que tienen una renovación anual.

Las tasas de Derecho y costos de Licencia están establecidos de acuerdo al contrato de licencia durante el ejercicio de (30) años computable a partir de su habilitación comercial.

La tasa de amortización del Pavimento Subestación Urubó está establecida de acuerdo al tiempo restante de duración del contrato de licencia que corresponde a 26,5 años a partir de su habilitación comercial.

f) Previsión para indemnizaciones

En cumplimiento de disposiciones legales vigentes, la Sociedad determina y devenga al cierre de cada ejercicio el monto necesario de previsión destinado a cubrir las indemnizaciones del personal, consistente en un sueldo por cada año de servicio prestado.

Este beneficio es exigible por los empleados con una antigüedad mayor a 3 meses.

g) Deudas bancarias y financieras

Las obligaciones bancarias y financieras se valúan con base en el capital desembolsado, menos las amortizaciones realizadas.

Los intereses sobre préstamos y obligaciones financieras se contabilizan por el método de lo devengado, registrando los mismos en los resultados del ejercicio en el que se devengan.

h) Patrimonio neto

Al cierre de cada ejercicio, el patrimonio establecido al inicio se actualiza por inflación, en función de la variación del índice Unidad de Fomento a la Vivienda (UFV).

El incremento resultante de dicho ajuste se contabiliza en las cuentas patrimoniales "Ajuste de capital" y "Ajuste de reservas patrimoniales" para las cuentas de capital y reservas, respectivamente; mientras que el ajuste correspondiente a los resultados acumulados se registra en la cuenta "Resultados acumulados". Ambos procedimientos son contabilizados utilizando como contrapartida la cuenta de resultados "Ajuste por Inflación y tenencia de bienes".

INTERCONEXION ELECTRICA ISA BOLIVIA S.A.

NOTAS A LOS ESTADOS FINANCIEROS AL 31 DE DICIEMBRE DE 2015 Y 2014 (Cont.)

(Cifras expresadas en bolivianos)

El monto acumulado de las cuentas "Ajuste de capital", "Ajuste de reservas patrimoniales" y "Ajuste global del patrimonio" no pueden ser distribuidos como dividendo en efectivo, pero pueden aplicarse a incrementos de capital o a la absorción de pérdidas, previo trámite legal.

i) Ingreso por transporte de energía

La Sociedad efectúa el reconocimiento de los ingresos por lo devengado.

Los valores reconocidos para la remuneración, con base en la Resolución AE N° 195/2013 del 12 de abril de 2013 y vigente por un período de cuatro años desde mayo 2013 hasta abril 2017, son los siguientes:

TRAMO	Valores Base Resolución AE N° 195/2013	
	Inversión Bs	OM&A Bs/año
AE N° 195/2013-1		
Santiváñez 230 Sucre 230	347.433.448	10.423.003
Sucre 230 Punutuma 230	241.017.123	7.230.514
Carrasco 230 Arboleda 230	162.222.885	4.866.687
Arboleda 230 Urubó 230	98.585.612	2.957.568
Ampliación S/E Punutuma 230	9.936.781	298.103
Reactor Urubó 230 Kv	8.716.757	261.503
AE N° 195/2013-2		
Servidumbre Santibáñez-Sucre	33.686	1.011
Servidumbre Sucre-Punutuma	44.656	1.340
Servidumbre Carrasco-Urubó	2.437.873	73.136
Servidumbre Arboleda – Urubó	1.481.537	44.446
AE N°195/2013-3		
Subestación Arboleda 230/115 Kv	78.052.594	2.341.578
Totales	949.962.952	28.498.889

De acuerdo a lo que establece el contrato de Licencia suscrito entre la Sociedad y la Autoridad de Fiscalización y Control Social de Electricidad, la remuneración de la inversión será realizada por los Agentes del Mercado Eléctrico Mayorista, durante un ejercicio de treinta (30) años computable a partir de su habilitación comercial, dividido en dos ejercicios de quince (15) años, mediante pagos mensuales, como sigue:

- En el primer período de quince (15) años, el costo anual de transmisión está compuesto por el costo anual de inversión más el costo anual de operación, mantenimiento y administración (OM&A).
- En el segundo período de quince (15) años, el costo anual de transmisión será igual al costo anual de operación, mantenimiento y administración.

Por su parte el Contrato de Licencia para la Subestación Arboleda establece la remuneración de la inversión, la amortización y el costo anual de transmisión, durante el período de treinta (30) años.

INTERCONEXION ELECTRICA ISA BOLIVIA S.A.

NOTAS A LOS ESTADOS FINANCIEROS AL 31 DE DICIEMBRE DE 2015 Y 2014 (Cont.)

(Cifras expresadas en bolivianos)

j) Costos y gastos

Se contabilizan a través del método del devengado, se reconocen los gastos del ejercicio independientemente si fueron pagados.

k) Resultado del ejercicio

El resultado del ejercicio se encuentra ajustado por inflación. Sin embargo, la Sociedad no sigue la política de ajustar línea por línea las cuentas del estado de ganancias y pérdidas. Este procedimiento no origina una distorsión significativa en los rubros individuales de dicho estado.

NOTA 4 - DETALLE DE LOS PRINCIPALES RUBROS

La composición de los rubros principales al 31 de diciembre de 2015 y 31 de diciembre de 2014 es la siguiente:

a) Disponibilidades

	Diciembre 2015	Diciembre 2014 (Reexpresado)
Fondos fijos moneda nacional	12.000	16.160
Banco de Crédito de Bolivia S.A. - moneda nacional	9.186.723	9.313.286
Banco de Crédito de Bolivia S.A. - moneda extranjera	44.573	138.632
Deutsche Bank Trust Company Americas (1)	72.309.335	87.932.384
	<u>81.552.631</u>	<u>97.400.462</u>

- (1) Dentro de los contratos de financiamiento suscritos con Banco Interamericano de Desarrollo (BID) y la Corporación Andina de Fomento (CAF), existen dos contratos específicos para el manejo del disponible de la Sociedad. Los contratos mencionados son el Trust and Security Agreement suscrito con Deutsche Bank Trust Company Americas y el Contrato de Fideicomiso suscrito con Banco de Crédito de Bolivia S.A.

Los ingresos operativos se reciben en las cuentas de ingreso de Banco de Crédito de Bolivia S.A., de las cuales se descuenta y traslada el valor mensual presupuestado para los gastos de operación, mantenimiento y administración, a las cuentas de operación, mantenimiento y administración del mismo Banco. El excedente es enviado a la cuenta maestra del Deutsche Bank para las reservas correspondientes. El efectivo que se encuentra en esta cuenta, tiene ciertas condiciones de restricción y para hacer uso del mismo la Sociedad debe presentar un plan de uso de fondos.

b) Cuentas por cobrar

	Diciembre 2015	Diciembre 2014 (Reexpresado)
Cuentas por cobrar servicios: Transporte de energía	19.351.303	32.836.283
Crédito Fiscal IVA (1)	4.618.580	5.416.249
Fondos con cargo a rendición moneda nacional	120.024	1.393.770
Fondos con cargo a rendición moneda extranjera	97.247	443.255
	<u>24.187.154</u>	<u>40.089.557</u>

- (1) Tal como se describe en la Nota 11, la cuenta Crédito Fiscal IVA registra créditos fiscales por un valor de Bs3.447.267, correspondientes a Crédito Fiscal IVA por pólizas de importación y facturas de compra, no incluidas en las declaraciones juradas mensuales de ese impuesto, por haber sido recibidas con posterioridad a la fecha de presentación de dichas declaraciones.

INTERCONEXION ELECTRICA ISA BOLIVIA S.A.

NOTAS A LOS ESTADOS FINANCIEROS AL 31 DE DICIEMBRE DE 2015 Y 2014 (Cont.)

(Cifras expresadas en bolivianos)

c) Activo fijo

	Diciembre 2015		Diciembre 2014
	Valor de origen	Depreciación acumulada	(Reexpresado)
			Valor neto
Subestaciones de transmisión	446.252.187	(228.846.444)	217.405.743
Líneas de transmisión	545.293.446	(365.736.891)	179.556.555
Terrenos	6.717.230	-	6.717.230
Edificios y mejoras	6.017.628	(571.353)	5.446.275
Mobiliario y equipo de oficina	1.137.793	(509.599)	628.194
Vehículos	633.611	(418.091)	215.520
Equipo de computación	4.022.628	(3.042.594)	980.034
Herramientas	4.814.496	(4.268.441)	546.055
Proyectos y obras en construcción	166.884	-	166.884
Total 2015	1.015.055.903	(603.393.413)	411.662.490
Total 2014 (Reexpresado)	973.696.177	(541.585.428)	432.110.749

El cargo a resultados por la depreciación del activo fijo, al 31 de diciembre de 2015 y 2014 asciende a Bs60.865.842 y Bs60.947.631 (Reexpresado) respectivamente.

d) Deudas a proveedores

	Diciembre 2015	Diciembre 2014 (Reexpresado y Reclasificado)
Proveedores Moneda Nacional:		
Coboce	304.634	669.728
Entel	243.602	43.855
Bonase	241.856	253.422
Pablo Solíz Hinojosa	141.970	-
CNDC	104.448	-
Isabel Cruz Choque	90.330	-
Bolivia Pest Control	88.000	-
Empresa Minera Inti Raymi	80.305	30.991
Concoex Ltda.	-	2.769.539
Metalúrgica Vinto	-	120.582
Servipetrol Ltda.	-	382.466
Alex internacional	-	218.579
Andía Fernandez	-	126.669
Otros	781.216	743.145
	2.076.361	5.358.976

INTERCONEXION ELECTRICA ISA BOLIVIA S.A.**NOTAS A LOS ESTADOS FINANCIEROS AL 31 DE DICIEMBRE DE 2015 Y 2014 (Cont.)**

(Cifras expresadas en bolivianos)

	<u>Diciembre 2015</u>	<u>Diciembre 2014 (Reexpresado y Reclasificado)</u>
Proveedores moneda extranjera:		
Nomada y Cia. Ltda.	86.216	-
Unisys de Perú S.A.	79.653	-
Deloitte	72.662	247.596
Indacochea & Asociados	46.337	-
TUVRHEINLAND Argentina	41.191	-
Kiffer	35.812	-
Aon	34.800	-
KPMG	27.840	-
Wilver Flores Sandóval	22.500	-
Radio taxi Premium S.R.L.	19.200	-
Marelli	-	181.868
SAE Towers	-	635.161
Adesa	-	356.551
Otros	981.382	754.835
	<u>1.447.593</u>	<u>2.176.011</u>
	<u>3.523.954</u>	<u>7.534.987</u>

e) Deudas fiscales

	<u>Diciembre 2015</u>	<u>Diciembre 2014 (Reexpresado)</u>
Impuesto sobre las Utilidades de las Empresas gestión 2014	-	23.591.209
Impuesto sobre las Utilidades de las Empresas gestión 2015	21.558.310	-
Débito Fiscal	1.991.074	2.037.005
Impuesto a las transacciones por pagar	446.068	456.361
Retenciones por pagar RC-IVA Dependientes	12.214	12.355
Retenciones por pagar RC-IVA Independiente	19.304	16.427
Retenciones por pagar Impuesto a las Transacciones	6.937	6.684
Retenciones por pagar IUE servicios	14.068	16.480
Retenciones por pagar IUE bienes	1.842	1.699
Retenciones por pagar IUE remesas al exterior	665.175	548.349
	<u>24.714.992</u>	<u>26.686.569</u>

f

INTERCONEXION ELECTRICA ISA BOLIVIA S.A.

NOTAS A LOS ESTADOS FINANCIEROS AL 31 DE DICIEMBRE DE 2015 Y 2014 (Cont.)

(Cifras expresadas en bolivianos)

f) Cuentas por pagar a empresas relacionadas

	Diciembre 2015	Diciembre 2014 (Reexpresado)
Interconexión Eléctrica S.A. E.S.P.:		
Servicios recibidos (1)	3.121.990	3.232.207
	<u>3.121.990</u>	<u>3.232.207</u>
TranSelca:		
Préstamo (2)	18.792.000	23.219.415
Intereses por préstamo	262.888	319.751
	<u>19.054.888</u>	<u>23.539.166</u>
Internexa Perú S.A.:		
Servicios recibidos	14.159	14.760
	<u>14.159</u>	<u>14.617</u>
Proyectos de Infraestructura del Perú	13.389	-
Servicios recibidos	<u>13.389</u>	<u>-</u>
Intercolombia S.A. E.P.S.:		
Servicios recibidos	92.568	96.507
	<u>22.296.994</u>	<u>26.882.640</u>

(1) En fecha 24 de mayo de 2005, Interconexión Eléctrica S.A. E.S.P., suscribió un contrato con la Sociedad con el objeto de prestar asistencia técnica y asesoramiento en todo lo relacionado al desarrollo de mejores prácticas de acuerdo a criterios de calidad, oportunidad y confiabilidad establecidos en la normatividad del Sector Eléctrico Boliviano.

(2) Corresponde a un contrato de empréstito de fecha 18 de septiembre de 2014, el cual se encuentra subordinado "Subordinated Debt" en prelación de pago frente a los contratos con el Banco Interamericano de Desarrollo (BID) y la Corporación Andina de Fomento (CAF), por un plazo a más tardar de 18 meses. En fecha 29 de septiembre de 2014 Interconexión Eléctrica ISA Bolivia S.A. suscribió y emitió un pagaré a la orden de TRANSELCA S.A. E.S.P. el cual se encuentra endosado en garantía a favor de la CAF y el BID por el monto de préstamo recibido de USD 3.200.000, este pagaré se encuentra custodiado por el Banco de Crédito de Bolivia S.A.

g) Deudas bancarias y financieras

Corresponde a préstamos recibidos de Banco Interamericano de Desarrollo (BID) y de la Corporación Andina de Fomento (CAF), deudas que serán amortizadas en 27 cuotas semestrales iguales durante la vida de cada préstamo, según el siguiente resumen:

	BID	CAF
Importe del crédito en USD	31.000.000	23.000.000
Plazo	14 años	14 años
Primer pago del servicio de deuda	Agosto 2006	Agosto 2006
Ultimo pago (cuota 27) del servicio de deuda	Febrero 2019	Febrero 2019
Amortización	Semestral (Feb y Ago)	Semestral (Feb y Ago)
Tasa de interés anual	9,713% (1)	5,3853% ajustado cada 6 meses

INTERCONEXION ELECTRICA ISA BOLIVIA S.A.

NOTAS A LOS ESTADOS FINANCIEROS AL 31 DE DICIEMBRE DE 2015 Y 2014 (Cont.)

(Cifras expresadas en bolivianos)

En el mes de mayo de 2009, la Sociedad firmó un adendo al contrato de financiamiento con el Banco Interamericano de Desarrollo (BID) y la Corporación Andina de Fomento (CAF), para dos nuevos desembolsos asociados al financiamiento de la Subestación Arboleda, deudas que serán amortizadas en 20 cuotas semestrales iguales durante la vida de cada préstamo, según el siguiente resumen:

	BID	CAF
Importe del crédito en US\$	3.792.400	2.920.000
Plazo	10 años	10 años
Primer pago del servicio de deuda	Agosto 2009	Agosto 2009
Ultimo pago (cuota 20) del servicio de deuda	Febrero 2019	Febrero 2019
Amortización	Semestral (Feb y Ago)	Semestral (Feb y Ago)
Tasa de interés anual	8,155%(1)	5,3309% ajustado cada 6 meses

El saldo de la deuda bancaria y financiera, al 31 de diciembre de 2015 se compone de la siguiente manera:

	Diciembre 2015	Diciembre 2014 (Reexpresado)
Deuda Financiera	67.327.518	90.246.237
Intereses deuda financiera	2.416.111	3.286.198
	<u>69.743.629</u>	<u>93.532.435</u>
Corporación Andina de Fomento (CAF):		
Deuda Financiera	50.211.582	67.303.932
Intereses deuda financiera	1.014.017	1.374.874
	<u>51.225.599</u>	<u>68.678.806</u>
Total deudas bancarias y financieras	<u>120.969.228</u>	<u>162.211.241</u>
Composición en corriente y no corriente:		
Corriente:		
Deuda Financiera	33.582.600	35.011.150
Intereses deuda financiera	3.430.128	4.661.072
	<u>37.012.728</u>	<u>39.672.222</u>
No corriente:		
Deuda Financiera	83.956.500	122.539.018
	<u>83.956.500</u>	<u>122.539.018</u>
	<u>120.969.228</u>	<u>162.211.240</u>

Al 31 de diciembre de 2015 y 2014 se han devengado intereses por un total de Bs10.224.091 y Bs13.349.551 (Reexpresado) respectivamente.

El vencimiento de las obligaciones financieras se detalla a continuación:

Año	Total
2016	33.582.600
2017 en adelante	83.956.500
	<u>117.539.100</u>

INTERCONEXION ELECTRICA ISA BOLIVIA S.A.

NOTAS A LOS ESTADOS FINANCIEROS AL 31 DE DICIEMBRE DE 2015 Y 2014 (Cont.)

(Cifras expresadas en bolivianos)

Covenants y otras negociaciones de deuda

Como parte de los contratos de financiamiento, específicamente el denominado "Amended and Restated Common Terms Agreement" en su Artículo VI, Secciones 6.1 y 6.2 se encuentran establecidos "Covenants" para la Sociedad, los cuales al 31 de diciembre de 2015, han sido cumplidos por Interconexión Eléctrica ISA Bolivia S.A.

Los covenants y obligaciones relacionadas con estas deudas financieras cubren las siguientes áreas:

- Cumplimiento de leyes, reglamentaciones y aspectos medio ambientales: Cualquier hecho que represente un incumplimiento a leyes y reglamentaciones podría ser considerado como un evento de incumplimiento a efectos del contrato con BID y CAF.
- La Sociedad no puede adquirir nuevos créditos diferentes a los préstamos adquiridos con el BID y la CAF, salvo aquellos que sean autorizados por los financiadores. El manejo de flujos de efectivo relacionados con la operación y destinados al pago de las obligaciones debe ser realizado a través de un fideicomiso suscrito con Banco de Crédito de Bolivia S.A. Asimismo, dentro de este tipo de Covenants se encuentran los siguientes ratios financieros:

Deuda / Patrimonio igual o menor a 9

Ratio de cobertura histórica de servicio de deuda igual o mayor a 1,2

h) Ingresos por transporte de energía

	Diciembre 2015	Diciembre 2014 (Reexpresado)
Ingresos por inversión	125.035.206	131.433.111
Ingresos por Administración, Operación y Mantenimiento	31.284.613	32.270.184
Peaje e ingreso tarifario fondo de estabilización	(83.413)	53.832
Ingreso por uso de instalaciones complementarias	91.908	103.351
	<u>156.328.314</u>	<u>163.860.478</u>

i) Costos de transporte de energía

	Diciembre 2015	Diciembre 2014 (Reexpresado)
Depreciación de activos fijos	59.915.457	59.989.497
Remuneraciones al personal	4.971.710	5.278.957
Aporte tarifa dignidad	2.476.313	2.567.694
Servicios generales	2.163.640	2.112.608
Tasa de regulación	1.407.524	1.467.167
Servicios especializados	1.625.339	1.386.888
Seguros	1.450.138	1.341.679
Servicios de Comité Nacional de Despacho de Carga (CNDC)	1.204.272	1.204.848
Penalizaciones por transporte de energía eléctrica	200.620	442.245
Seguridad y medio ambiente	169	25.354
Materiales repuestos y suministros	-	6.100
Impuesto a la propiedad	-	2.982
	<u>75.415.182</u>	<u>75.826.019</u>

INTERCONEXION ELECTRICA ISA BOLIVIA S.A.**NOTAS A LOS ESTADOS FINANCIEROS AL 31 DE DICIEMBRE DE 2015 Y 2014 (Cont.)**

(Cifras expresadas en bolivianos)

j) Gastos de administración

	<u>Diciembre 2015</u>	<u>Diciembre 2014 (Reexpresado)</u>
Servicios especializados	4.842.089	4.742.764
Remuneración al personal	5.654.122	5.959.216
Servicios generales	2.033.701	3.111.678
Depreciación de activos fijos	950.385	958.135
Amortización intangibles	558.348	715.689
Seguros	239.216	208.911
Impuesto a las transacciones financieras	187.299	182.070
Impuesto a la propiedad	73.711	123.023
Gastos de directorio y síndicos	98.430	81.356
Materiales repuestos y suministros	44.295	24.882
Impuesto a las transacciones	8.327	3.744
Fondo de estabilización	(2.876)	1.851
Alquiler de equipos	8.175	-
	<u>14.695.222</u>	<u>16.113.319</u>

NOTA 5 – CAPITAL PAGADO

El capital de la Sociedad suscrito y pagado al 31 de diciembre de 2015 y 2014 es de Bs187.526.000 representado por 187.526 acciones de Bs1.000 cada una.

La composición accionaria al 31 de diciembre de 2015 y 2014 es la siguiente:

<u>Accionistas</u>	<u>Cantidad de acciones</u>	<u>Porcentaje de participación accionaria</u>	<u>Capital pagado (en Bs)</u>
Interconexión Eléctrica S.A. E.S.P.	95.638	51%	95.638.000
Transelca S.A. E.S.P.	91.869	48,99%	91.869.000
Internexa S.A. E.S.P.	19	0,01%	19.000
Totales	<u>187.526</u>	<u>100%</u>	<u>187.526.000</u>

El valor patrimonial proporcional que corresponde a cada acción al 31 de diciembre de 2015 y 31 de diciembre 2014 es de Bs1.861,61 y Bs1.856,25 (Reexpresado) respectivamente.

NOTA 6 – RESERVAS**a) Legal**

De acuerdo con lo dispuesto por la legislación vigente y los estatutos de la Sociedad, debe destinarse una suma no inferior al 5% de las utilidades líquidas y realizadas del ejercicio al fondo de reserva legal, hasta alcanzar el 50% del capital pagado.

f

INTERCONEXION ELECTRICA ISA BOLIVIA S.A.

NOTAS A LOS ESTADOS FINANCIEROS AL 31 DE DICIEMBRE DE 2015 Y 2014 (Cont.)

(Cifras expresadas en bolivianos)

b) Ajuste de capital y ajuste de reservas patrimoniales

Corresponden al ajuste por inflación de las cuentas de capital y reservas respectivamente, en función de la variación del índice Unidad de Fomento a la Vivienda (UFV) a partir del ejercicio 2008.

c) Ajuste global del patrimonio

Corresponde al ajuste por inflación de las cuentas de capital y reservas en función de la variación en la cotización del dólar estadounidense hasta diciembre de 2007. A partir del ejercicio 2008 se sigue el criterio descrito en la nota 3.h).

NOTA 7 – ASPECTOS IMPOSITIVOS

a) Impuesto sobre las Utilidades de las Empresas

De acuerdo con la Ley N° 843 (Texto Ordenado vigente) y los Decretos Supremos N° 24051 y 29382 del 29 de junio de 1995 y de 20 de diciembre de 2007, respectivamente, la Sociedad está sujeta al Impuesto sobre las Utilidades de las Empresas (IUE) a la tasa del 25% sobre la utilidad impositiva de cada ejercicio, que es resultante de ajustar la utilidad contable de acuerdo a los criterios definidos en las disposiciones mencionadas. Este impuesto que es liquidado y pagado en ejercicios anuales, es compensado con el Impuesto a las Transacciones (IT) generado en el ejercicio siguiente, hasta su agotamiento o hasta el siguiente vencimiento del IUE.

La Sociedad realiza el registro contable de acuerdo con los lineamientos establecidos en el Pronunciamiento de Auditoría y Contabilidad N° 41 emitido por el Consejo Técnico Nacional de Auditoría y Contabilidad.

Al 31 de diciembre de 2015 y 2014, se efectuaron cargos a la cuenta "Impuesto sobre las Utilidades de las Empresas" por Bs21.558.310 y Bs22.769.703 (Reexpresado) respectivamente.

b) Impuesto sobre las Utilidades de las Empresas – Beneficiarios del exterior

Quienes paguen, acrediten, o remitan a beneficiarios del exterior rentas de fuente boliviana, deberán retener y pagar el Impuesto sobre las Utilidades de las Empresas – Beneficiarios del exterior aplicando una tasa del 12,5% sobre el monto total acreditado, pagado o remesado.

La distribución de utilidades de la Sociedad o el pago de intereses en beneficio de sus accionistas o relacionadas del exterior se encuentra alcanzada por este impuesto.

NOTA 8 – POSICION EN MONEDA EXTRANJERA

Los estados financieros al 31 de diciembre de 2015, expresados en bolivianos incluyen el equivalente de saldos en dólares estadounidenses, que representan una posición neta activa y pasiva de acuerdo con el siguiente detalle:

INTERCONEXION ELECTRICA ISA BOLIVIA S.A.**NOTAS A LOS ESTADOS FINANCIEROS AL 31 DE DICIEMBRE DE 2015 Y 2014 (Cont.)**

(Cifras expresadas en bolivianos)

	Diciembre 2015			Diciembre 2014 (Reexpresado)
	USD	T.C.	Bs	Bs
Activo				
Disponibilidades	10.395.676	6,96	72.353.908	88.071.017
Cuentas por cobrar	13.972	6,96	97.247	443.257
Posición activa	10.409.648		72.451.155	88.514.274
Pasivo				
Cuentas por pagar a empresas relacionadas	(3.203.591)	6,96	(22.296.994)	(26.882.640)
Deudas bancarias y financieras	(17.380.636)	6,96	(120.969.228)	(162.211.239)
Deudas a proveedores	(207.988)	6,96	(1.447.593)	(2.176.017)
Otras cuentas por pagar	-	6,96	-	(74.463)
Posición pasiva	(20.792.215)		(144.713.815)	(191.344.359)
Posición neta pasiva al 31.12.2015 y 31.12.2014	(10.382.567)		(72.262.660)	(102.830.085)

NOTA 9 – CAMBIOS EN LA NORMATIVA LEGAL APLICABLE A LA INDUSTRIA**Nueva Constitución Política del Estado**

En fecha 7 de febrero de 2009, ha sido promulgada la Nueva Constitución Política del Estado, entre otros aspectos, dicha Constitución establece que "es responsabilidad del Estado, en todos sus niveles de gobierno, la provisión de los servicios básicos a través de entidades públicas, mixtas, cooperativas o comunitarias. En los casos de electricidad, se podrá prestar el servicio mediante contratos con la empresa privada. La provisión de servicios debe responder a los criterios de universalidad, responsabilidad, accesibilidad, continuidad, calidad, eficiencia, eficacia, tarifas equitativas y cobertura necesaria; con participación y control social".

La Nueva Constitución Política del Estado, será implementada a través de la emisión de normas legales reglamentarias. A la fecha, no es posible determinar el efecto que tendrá la Nueva Constitución, si es que tiene algún efecto, sobre las actividades de la Sociedad.

Transformación de Concesión de Recursos Naturales en Autorización Especial Transitoria

En fecha 6 de diciembre de 2010, se emitió el Decreto Supremo N° 0726 el cual dispone que todas las concesiones mineras, de recursos naturales, electricidad, telecomunicaciones y de servicios obtenidas con anterioridad al 6 de diciembre de 2010, deben adecuarse al ordenamiento constitucional vigente, transformando automáticamente a las concesiones en Autorizaciones Transitorias Especiales, en tanto se realice su migración de acuerdo a la normativa sectorial a emitirse. La transformación automática garantiza los derechos adquiridos. A la fecha de los presentes estados financieros no se ha emitido la normativa sectorial.

INTERCONEXION ELECTRICA ISA BOLIVIA S.A.

NOTAS A LOS ESTADOS FINANCIEROS AL 31 DE DICIEMBRE DE 2015 Y 2014 (Cont.)

(Cifras expresadas en bolivianos)

NOTA 10 – RESTRICCIONES EN LA DISTRIBUCION DE DIVIDENDOS

De acuerdo con la sección 6.2.1 (Limitations on Restricted Payments) del contrato de financiamiento denominado "Amended and Restated Common Terms Agreement", el pago de dividendos es restringido. El prestatario certifica que a la fecha de pago de dividendos, cada una de las condiciones para pagos restringidos fue cumplida.

De acuerdo al Acta de Junta Ordinaria de Accionistas N° 20 de fecha 18 de marzo de 2015 los Accionistas de la Sociedad aprobaron la distribución de las utilidades liquidas y efectivas correspondientes a la gestión 2014 por Bs34.314.515. La Sociedad no recibió objeción por parte del Inter-American Development Bank y la Corporación Andina de Fomento para la realización del pago restringido. La fecha efectiva del pago de los dividendos fue el 30 de septiembre de 2015.

NOTA 11 – RECLAMOS Y LITIGIOS

Servicios de Impuestos Nacionales

La Sociedad registra créditos fiscales por un valor aproximado de Bs3.447.267, correspondientes a Crédito Fiscal IVA por pólizas de importación y facturas de compra, no incluidas en las declaraciones juradas mensuales de ese impuesto, por haber sido recibidas con posterioridad a la fecha de presentación de dichas declaraciones. El 6 de marzo de 2006 la Sociedad presentó el memorial de solicitud de rectificación al Servicio de Impuestos Nacionales (SIN) para realizar las rectificaciones correspondientes. Al 31 de diciembre de 2006 se presentaron todos los documentos requeridos por la Administración Tributaria.

En fecha 14 de abril de 2010 el Servicio de Impuestos Nacionales (SIN) emitió la resolución administrativa N° 23-00279-10 mediante la cual rechaza las solicitudes de rectificación del IVA por los periodos junio/2004 a marzo /2005 bajo el argumento que no se presentaron los libros de compras IVA y las declaraciones juradas por los periodos rectificandos, ante esta situación la Sociedad presentó un recurso de alzada ante la Autoridad Regional de Impugnación Tributaria de Santa Cruz contra la indicada resolución administrativa, entidad que en fecha 5 de noviembre emitió la Resolución del Recurso de Alzada ARIT-SCZ/RA 0154/2010, la cual dispone confirmar la Resolución Administrativa de Rectificatoria N°23-000279-10 de 14 de abril de 2010 emitida por la Gerencia de Grandes Contribuyentes Santa Cruz del Servicio de Impuestos Nacionales. Ante la situación mencionada la Sociedad presentó un Recurso Jerárquico impugnando la Resolución ARIT-SCZ/RA 0154/2010 ante la Autoridad General de Impugnación Tributaria, cuyo fallo AGIT-RJ 0052/2011 de fecha 24 de enero de 2011, establece anular la Resolución ARIT-SCZ/RA 0154/2010, de fecha 5 de noviembre de 2010, emitida por la Autoridad Regional de Impugnación Tributaria Santa Cruz, con reposición hasta el vicio más antiguo, esto es hasta la Resolución Administrativa N° 23-00279-10, de 14 de abril de 2010, a fin de que la Administración Tributaria emita un nuevo acto administrativo que exponga la valoración de las pruebas presentadas por Interconexión Eléctrica ISA Bolivia S.A. El servicio de Impuestos Nacionales, ha presentado la demanda contenciosa-administrativa ante el Tribunal Supremo de Justicia contra la Autoridad General de Impugnación Tributaria, con la admisión de la misma ha sido citada la Autoridad General de Impugnación Tributaria y se ha producido la réplica y dúplica de ambas partes. Desde el día 15 de noviembre de 2011, el trámite se halla en espera de sorteo para que se dicte sentencia.

De acuerdo con la opinión de la Dirección de la Sociedad y de sus asesores legales, con base en la normativa legal inherente al caso, existe la posibilidad cierta de lograr un resultado favorable.

Excepto por lo revelado en la presente nota, La sociedad no declara no tener contingencias probables significativas que afecten sus estados financieros.

INTERCONEXION ELECTRICA ISA BOLIVIA S.A.

NOTAS A LOS ESTADOS FINANCIEROS AL 31 DE DICIEMBRE DE 2015 Y 2014 (Cont.)

(Cifras expresadas en bolivianos)

NOTA 12 – AMPLIACION DE LICENCIA DE TRANSMISIÓN PARA EL PROYECTO AMPLIACIÓN SUBESTACIÓN SUCRE

En fecha 31 de marzo del 2014, mediante Resolución AE N° 138/2014 la Autoridad de Fiscalización y Control Social de Electricidad (AE), considerando que la solicitud presentada por Interconexión Eléctrica ISA Bolivia S.A. cumplió con todos los requisitos establecidos en el Reglamento de Concesiones, Licencias Provisionales (RCLLP), aprobado mediante Decreto Supremo N°24043 de 28 de junio de 1995, otorga la ampliación de Licencia de Transmisión en favor de Interconexión Eléctrica ISA Bolivia S.A., para la incorporación de las instalaciones correspondientes al Proyecto "Ampliación Subestación Sucre ATR 230/115 Kv".

Instalaciones y componentes	Cantidad	Valor en Bs
Bahía transformador 230 Kv, en configuración barra principal con barra de transferencia	1	12.560.949
Banco de Autotransformadores monofásicos 230/115 Kv conformado por 3x17/25/33,3 MVA y 1x17/25/33,3 MVA de reversa	1	31.385.347
Bahía transformador 115 Kv, en configuración barra principal con barra de transferencia	1	6.114.697
Bahía de transferencia 115/Kv	1	5.640.650
		<u>55.701.643</u>

NOTA 13 – LINEA DE TRANSMISION ARBOLEDA – URUBÓ

En fecha 22 de abril de 2014 la línea de transmisión Arboleda-Urubó presentó daños en 7 torres de propiedad de Interconexión Eléctrica ISA Bolivia S.A. causado por la crecida y cambio del cauce de la cuenca del Río Guenda debido a una extraordinaria precipitación pluvial. Durante la gestión 2015, se ha registrado un gasto por Bs449.787 (Durante la gestión 2014 se registró un gasto por Bs3.851.227) por la construcción de estructuras provisionales. En fecha 9 de junio de 2015 se finalizó la solución definitiva de las torres siniestradas con construcción de pilotes y montaje de nuevas estructuras dañadas.

NOTA 14 – HECHOS POSTERIORES

Con posterioridad al 31 de diciembre de 2015, no se han producido hechos o circunstancias que afecten en forma significativa los estados financieros de la Sociedad.


Nelson Javier Mesa Palacio
Gerente General


Sonia Jiham Landívar Cortez
Directora de Administración y Finanzas


Rutty Falón Pérez
Contador General
CAUB-9412